



La Lettre des Naturalistes Vendéens

Bulletin d'information de l'association « Les Naturalistes Vendéens »

Numéro 27

3^e trimestre 2005

ISSN : 1631-6835

Les Naturalistes Vendéens

Association à but non lucratif régie par la loi du 1^{er} juillet 1901.

Siège social :

Maison des Associations (n° 71)
13, rue de la République
85000 La Roche-sur-Yon

Courrier :

La Haute Chevillonnière
85310 La Chaize-le-Vicomte

Tél. : 02 51 98 47 20

Courriel :

naturalistevendeen@free.fr

Fermeture des cavités à chauves-souris de Saint-Michel-le-Cloucq

Les grilles qui assuraient la fermeture des cavités de Saint-Michel-le-Cloucq avaient été détruites ces dernières années par des personnes qui avaient scié les barreaux. Ces intrusions dans la réserve naturelle régionale de M. et

Mme de Mezerac mettaient en péril les chauves-souris pendant leur hivernage. Les *Naturalistes Vendéens*, avec un financement de la DIREN, ont fait réaliser de nouvelles fermetures en béton et en acier plus résistantes que les

anciennes grilles. Espérons que la tranquillité des chiroptères sera ainsi assurée d'autant que ce site d'intérêt national fait maintenant partie du réseau Natura 2000.

Christian GOYAUD



Nouvelle fermeture de la grande entrée des cavités



Fermeture de la petite entrée avec des tubes en acier

Brèves naturalistes

Observation de Putois

Le 24 juillet 2005, vers 18 h 30, Gérald Oziel circule en voiture sur le boulevard des États-Unis à la Roche-sur-Yon lorsqu'en arrivant sur le pont qui enjambe l'Yon, il aperçoit un Putois qui traverse tranquillement la chaussée. Il avance par petits bonds, le dos arqué. Gérald ralentit en arrivant à sa hauteur, l'animal s'arrête sur la voie de gauche et regarde dans sa direction, laissant admirer son masque bicolore pendant quelques secondes, avant de disparaître sur les berges de l'Yon.

L'Écureuil roux : une espèce en expansion ?

Les témoignages d'observations d'écureuils roux sont en progression sensible. Cela traduit-il une réelle dynamique de population ? Vos observations

seront les bienvenues et viendront compléter l'Atlas des insectivores et rongeurs qui est en cours de réalisation.

Le 10 août 2005, un écu-reuil traverse la nationale 160 sur un fil électrique pour rejoindre un grand parc de conifères, près du lieu-dit Malidor-d'en-haut à La Roche-sur-Yon (Gérald Oziel).

Hermine en phase blanche (suite)

De nouvelles données nous ont été transmises suite à l'appel lancé dans le précédent numéro. Nous remercions la LPO Vendée et Alain Thomas.

Coléoptères : Le 22 juillet 2005, un Hanneton foulon (*Polyphylla fullo*) est trouvé vivant sur le sol par Jean-Marc Viaud à La Roche-sur-Yon, bien loin du littoral vendéen où on le

trouve habituellement.

Orthoptères : Première observation en Vendée du Méconème fragile (*Meconema meridionale*) par Benoît Perrotin en "battant" un jeune chêne sur la commune de La Ferrière.

Cette rubrique est la vôtre !

Vous réalisez une observation que vous souhaitez faire partager dans notre bulletin de liaison ?

N'hésitez pas à nous transmettre votre donnée en mentionnant la date de l'observation, la localité et le lieu-dit le plus proche (par courriel ou sur papier libre).

Contact : Jean-Paul Paillat
176 bât. D, cité la Garenne
85000 La Roche-sur-Yon
jeanpaul.paillat@free.fr

Jean-Paul PAILLAT

Dans ce numéro :	
Fermeture des cavités à chauves-souris de Saint-Michel-le-Cloucq	111
Brèves naturalistes	111
Capture inédite...	112
État d'avancement de l'enquête Loutre	112
Les prochaines sorties	113
Conférence "L'odyssée des plantes"	113
Réunion du "Groupe chiroptères"	113
Loutre rescapée de la route	113
Nouvelles publications	114

*Actes du colloque
SFEPM/GMHL*

*Les actes du colloque
"La conservation de la Loutre"
(8-9-10 octobre 2004 - Limoges)
sont enfin publiés !
Le volume est disponible au prix
de 20 € + 5 € de frais de port
(par chèque) en s'adressant au :*
Groupe Mammalogique et
Herpétologique du Limousin
11 rue Jaurion
87000 LIMOGES
05 55 32 43 73
gmb1@wanadoo.fr.

Capture inédite...

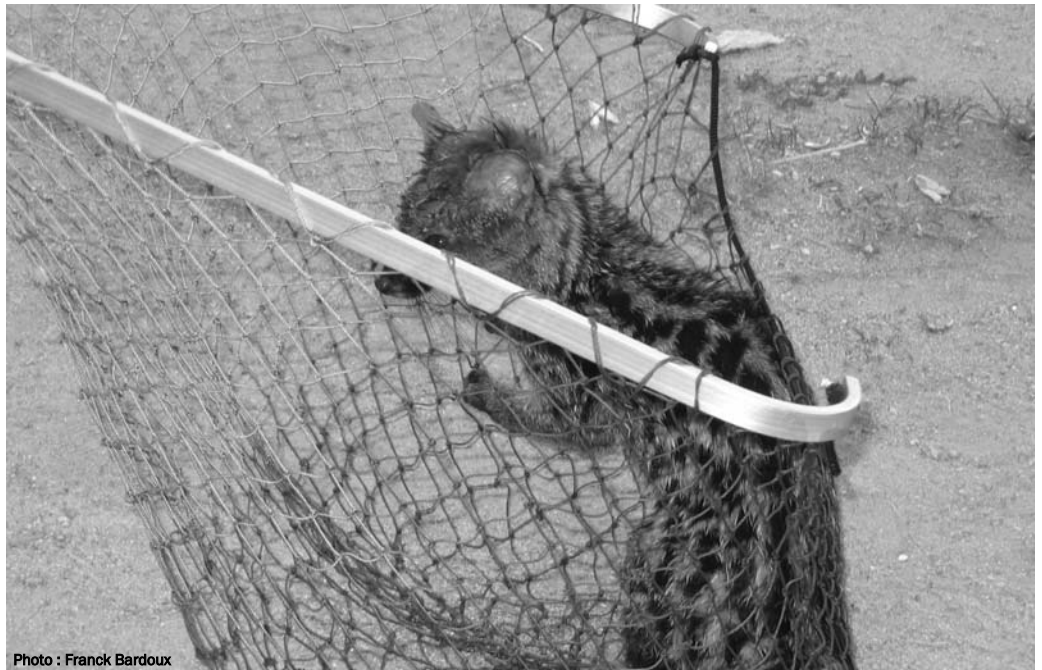
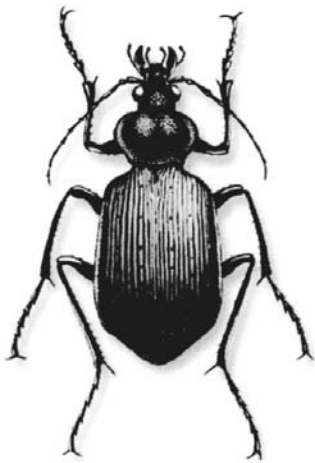


Photo : Franck Bardoux

Le 28 août 2005, en se rendant à la pêche sur les bords de l'Yon, Thomas (13 ans) et Xavier (15 ans) ne se doutent pas qu'ils vont effectuer une capture peu académique. Alors qu'ils ont tendu leurs lignes dans le chaos rocheux de Piquet au Tablier, ils aperçoivent soudain un animal perché sur un rocher qui se désaltère dans

la rivière. Ni une ni deux, nos deux compères se précipitent et le capturent dans leur épuiette. Après un transport houleux, ils rejoignent rapidement leurs parents qui identifient une genette juvénile. Elle fut aussitôt relâchée à l'issue de cette expérience traumatisante.

Jean-Paul PAILLAT



*Coléoptères d'Europe
Adephaga*

*900 espèces de Cicindèles,
Carabes, Carabiques et
Dytiques décrites et illustrées.
Les textes et les illustrations
sont de Gaëtan du Chatenet.
Cette réédition a été l'occasion de
compléter l'ouvrage paru en 1986
chez Delachaux et Niestlé.
Aujourd'hui il est édité par
NAP éditions
www.coleoptere.com
En librairie au prix de 59 €.*

État d'avancement de l'enquête Loutre

À ce jour, nous disposons d'informations fournies par 142 observateurs (naturalistes et associations). Cela représente 982 données dont 84% attestent la présence de la Loutre. Le principal indice de présence noté sur les fiches est l'épreinte (85% des données positives).

Indices observés (en Vendée de 1987 à 2005)		
Animal mort	41	5%
Animal vivant	13	2%
Catiche	1	0%
Empreinte	59	7%
Épreinte	694	85%
Gîte	1	0%
Mucus	7	1%
Place de ressui	1	0%
Relief de repas	3	0%
Total	820	100%

Le trafic routier est un phénomène préoccupant car il constitue une grave menace pour les populations de Loutres d'Europe. Sans mettre en place de suivi particulier (excepté dans le Marais Poitevin), nous comptabilisons 41 cas de mortalité par collisions routières en Vendée dont 19 en Marais Poitevin, 18 dans le Bocage et 4 en Marais Breton.

Milieux où sont observés les indices		
Bocage	691	76%
Forêt	5	1%
Littoral	7	1%
Marais desséché	39	4%
Marais doux	63	7%
Marais mouillé	53	6%
Marais salé	18	2%
Plaine	30	3%
Total	906	100%

Facteurs pressentis limitant la présence de la Loutre		
Aménagement de berges	3	5%
Aménagements hydro-agricoles	6	11%
Assèchement estival	27	49%
Dérangement	7	13%
Pollution	8	15%
Urbanisation	4	7%
Total	55	100%

Les prochaines sorties

Étude de la zone humide des Bourbes à Olonne-sur-Mer

L'étude de cette zone humide continue avec une sortie au cœur de l'automne pour rechercher de nouvelles espèces.

Prévoir des bottes et un pique-nique.

Samedi 26 novembre 2005
à 10 h précises à Olonne-sur-Mer,
sur le parking du camping "La Loubine"

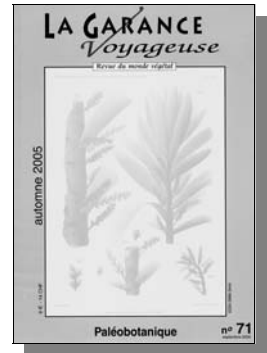
Renseignements et inscription indispensable :
Gilbert BESSONNAT 02 51 52 45 86

À la recherche de la Grenouille rousse dans le haut-bocage vendéen

Nous poursuivons la prospection réalisée en 2004 et 2005 pour découvrir les sites de reproduction de la Grenouille rousse, un amphibien menacé de disparition en Vendée.

Dimanche 15 janvier 2006
Rendez-vous à 10 h précises
devant l'église de Saint-Michel-Mont-Mercure

Renseignements et inscription indispensable :
Christian GOYAUD 02 51 98 47 20



La Garance Voyageuse n° 71 Paléobotanique

Le numéro d'automne 2005 de La Garance Voyageuse est entièrement consacré à la paléobotanique.

Les excellents articles de vulgarisation, signés par de grands spécialistes, devraient intéresser de nombreux naturalistes.

Avec 4 numéros par an, cette revue se distingue vraiment par la qualité de ses publications.

Prix du numéro : 9 € port compris
48370 Saint-Germain-de-Calberte
tél. : 04 66 45 94 10

www.garancevoyageuse.org

Conférence "L'odyssée des plantes"

L'association *Entrelacs* organise une conférence destinée au grand public et aux passionnés de botanique.

François Ponchus, professeur de botanique et de mycologie à la Faculté de Pharmacie de Nantes, donnera une conférence audiovisuelle sur le thème de l'évolution des végétaux,

"L'odyssée des plantes, de la bactérie à l'orchidée". La participation aux frais sera de 3 euros.

Rendez-vous le samedi 14 janvier 2006
à 18 h précises
salle du carreau des Halles
à La Roche-sur-Yon

Réunion du "Groupe chiroptères"

Tous les naturalistes intéressés par les Chauves-souris et qui souhaitent participer aux prospections au cours de l'année 2006 sont invités à une réunion de concertation.

Vendredi 9 décembre 2005 à 20 h précises
à la maison des associations (salle C)
13 rue de la République
à La Roche-sur-Yon

Les néophytes qui désirent se former dans ce domaine seront également les bienvenus.

Pour recevoir l'ordre du jour et un plan avant la réunion, merci de contacter :

Matthieu VASLIN
7 chemin de l'Agas
85690 NOTRE-DAME-DE-MONTS
m.vaslin@wanadoo.fr

Loutre rescapée de la route

La mortalité routière est un des principaux facteurs de régression de la Loutre d'Europe. Sur les routes du Marais Poitevin 3 à 4 cadavres sont trouvés tous les ans.

Le 25 mars dernier, c'est une jeune loutre blessée qui est découverte par un automobiliste. Des naturalistes ont pu capturer l'animal (non sans quelques péripéties) et le faire soigner par un vétérinaire. Ensuite, le Zoodyssé de Chizé a accepté de prendre l'animal en "convalescence". Il s'agit d'une femelle âgée de 4 à 5 mois, pour un poids de 4,5 kg et une taille d'environ 70 cm. Un mois et demi plus tard, nous avons eu le plaisir de pouvoir relâcher la loutre à la confluence entre le canal de Luçon et le canal de Ceinture des Hollandais (commune de Luçon), près du lieu de l'accident. L'animal a directement plongé dans l'eau, ce qui est rassurant pour un jeune individu peu expérimenté.

Cette action a été menée conjointement par Pro Lutra et l'ADEV qui étudie l'aménagement de passages routiers destinés à la petite faune

dont la Loutre, en Marais Poitevin, dans le cadre du programme "Life Marais Poitevin" mené par le Parc Interrégional du Marais Poitevin.

François VARENNE



Photo : Alain Texier

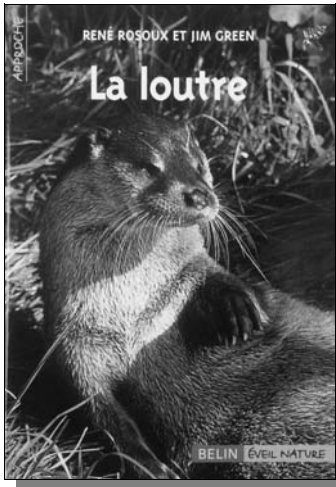


DVD-rom Plantalex

Un lexique encyclopédique illustré qui présente 32 700 fiches de plantes sauvages et cultivées, 152 000 noms communs ou vernaculaires en 7 langues européennes et 18 600 photos. Ce DVD-rom contient l'équivalent de 4 000 pages A4 avec en plus une grande interactivité. Prix 68 € port compris auprès de la Société d'Horticulture et d'Histoire Naturelle de l'Hérault, 125 rue du Moulin de Sémalen, 34000 Montpellier.

Nouvelles publications

Publié en 1986 et non réédité, "La loutre" de Christian Bouchardy (Éditions Sang de la Terre) constituait l'ouvrage français de référence consacré à la Loutre d'Europe. Trois ouvrages parus récemment devraient combler les naturalistes curieux de connaître le statut actuel de ce mustélidé protégé.



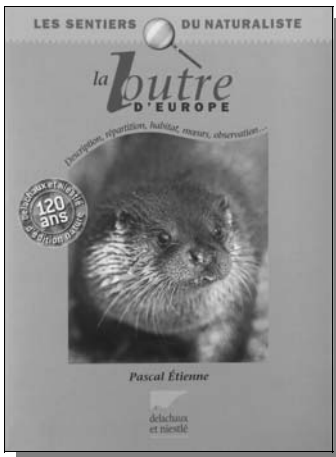
La loutre

René Rosoux et Jim Green
édition Belin Éveil Nature,
collection Approche n° 30 (2004)
96 p., ISBN 2-7011-3880-9, prix : 16 euros

L'état des connaissances sur la Loutre dans le Marais Poitevin doit beaucoup à René Rosoux auteur d'études sur l'occupation territoriale, le régime alimentaire, le rythme d'activité, les facteurs de régression etc. Avec Jim Green, spécialiste de la Loutre en Grande-Bretagne, il nous livre le fruit de vingt années de recherche sur le terrain. En guise de présentation, une "carte d'identité de la Loutre d'Europe ou Loutre d'Eurasie" et la description des caractères morphologiques identifient l'animal au sein des mustélidés et des treize espèces de Loutre reconnues. La représentation sociale et l'évolution du statut de la Loutre en France et en Europe sont ensuite

resituées dans leur contexte historique. L'exposé de sa biologie et de son comportement se fonde sur de nombreux résultats d'études éthologiques réalisées dans le Marais Poitevin (régime alimentaire, rythme d'activité, utilisation des gîtes, domaine vital de loutres radiopistées, etc.). La description des indices de présence orientera le naturaliste intéressé par la démarche de prospection sur le terrain. La dernière partie de l'ouvrage est consacrée au statut de l'espèce. Les causes de régression qui sont analysées mettent en exergue l'action directe ou indirecte de l'Homme. Le chapitre "Protection" envisage les actions destinées à préserver les individus, mais aussi et surtout les habitats et la qualité biologique des eaux et des ressources piscicoles. "La reconquête est en marche" conclut sur le constat optimiste d'une phase de recolonisation amorcée depuis le Massif Central et qui s'étend progressivement.

Jean-Paul PAILLAT



La Loutre d'Europe

Pascal Étienne
édition Delachaux et Niestlé,
collection Les Sentiers du Naturaliste (2005)
192 p., ISBN 2-603-01460-9, prix : 25 euros

Cet ouvrage constitue une synthèse des connaissances acquises sur la Loutre et des études réalisées par les spécialistes de l'animal en Europe. Il bénéficie d'une excellente mise en page qui met l'accent sur de nombreuses et superbes illustrations photographiques, pour la plupart réalisées par l'auteur. "L'itinéraire" de l'ouvrage nous mène à la découverte de la Loutre

sur "les sentiers du naturaliste" : statut, physiologie, comportement, reproduction, régime alimentaire, causes de régression, actions en faveur de sa protection, représentation sociale, indices de présence etc. Dans le chapitre "Les actions en faveur de la Loutre", l'auteur adopte un parti-pris controversé en faveur de la réintroduction de la Loutre. Les thèmes sont développés sur le fondement de nombreux exemples et d'études qui couvrent un large éventail de pays européens. Cet éclectisme, ainsi que les témoignages d'observations par l'auteur qui étayent l'ouvrage, photographiques à l'appui, lui confèrent tout son intérêt.

Jean-Paul PAILLAT

Loutre et autres Mammifères aquatiques de Bretagne

Lionel Lafontaine
Groupe Mammalogique Breton
éditions Biotope (2005)
collection Les Cahiers Naturalistes de Bretagne
160 p., ISBN 2-914817-10-X, prix : 20 euros

La Bretagne héberge dix espèces de mammifères aquatiques : un insectivore, la Musaraigne aquatique ; quatre rongeurs, le Campagnol amphibie, le Rat musqué, le Ragondin et le Castor ; cinq carnivores, les Visons d'Europe et d'Amérique, le Putois, la Loutre et le Raton laveur.

Le développement consacré à chaque espèce est inégal, l'objectif annoncé par l'auteur étant de privilégier celles présentant les enjeux les plus forts en terme de conservation et de rendre disponible au public le résultats d'études réalisées depuis une vingtaine d'années. Ainsi, l'article consacré au Castor constitue une mine d'informations sur la problématique de sa réin-

troduction. L'analyse de son impact sur les milieux met en évidence sa contribution originale au développement de la biodiversité. Le lecteur intéressé par la prospection concernant la Loutre et sensibilisé par sa protection appréciera notamment les thèmes suivants : méthodologies de prospection ; études toxicologiques et de contamination par les polluants ; mortalité routière et aménagement de "passages à loutre" ; "stratégies conservatoires" (outils de protection des milieux etc.). Les deux Visons et le Putois font l'objet d'une intéressante comparaison tant morphologique que sur les indices de présence. En fin d'ouvrage, les dix mammifères aquatiques sont présentés par fiches-espèces comportant : noms scientifique et vernaculaire en plusieurs langues ; étymologie ; description ; distribution et habitat ; statut biologique et statut juridique. Sont inscrits sur la liste des espèces déterminantes en Bretagne : la Musaraigne aquatique, le Campagnol amphibie, le Castor, le Vison d'Europe, la Loutre et le Putois...

Jean-Paul PAILLAT

