

N LE NATURALISTE VENDÉEN

En ligne ISSN 2800-4353

n° 14 : 105-114



Les Coléoptères Silphidés de France
critères d'identification des 26 espèces
(Insecta, Coleoptera, Silphidae)

Stéphane CHARRIER

N LE NATURALISTE V VENDÉEN

Revue numérique apériodique
ISSN 2800-4353
publiée par l'association
Les Naturalistes Vendéens

N° 14 : 105-114

Éditeur : LES NATURALISTES VENDÉENS, association régie par la loi du 1^{er} juillet 1901,
SIRET n° 498 774 447 00029.

Siège social : boîte 135, pôle associatif, 71 boulevard Aristide Briand
85000 LA ROCHE-SUR-YON.

Courriel : contact@naturalistes-vendeens.org

Site Web : <https://naturalistes-vendens.org>

Directeur de la publication : Christian GOYAUD.

Mis en ligne le : 10-02-2024.

Dépôt légal : février 2024.

Prix du numéro : publication gratuite, en libre accès sur <https://naturalistes-vendens.org>

Comité de lecture : Patrick BOHAIN, Pascal BOUTON, Anne-Lise CHARPENTIER, Michel COUGNON, Christian GOYAUD, Richard LEMARIÉ, Jean-Paul PAILLAT, Georges PICHAUD, Alain TEXIER et Jean-Marc VIAUD.

Mise en page : C. GOYAUD.

Illustration de couverture : Nécrophore imité, *Nicrophorus vespillo* (Linné, 1758),
photographie : Laurent DEBORDES.



© Les Naturalistes Vendéens. Tous droits de traduction et d'adaptation réservés pour tous pays.

Les opinions exprimées dans la revue n'engagent que leurs auteurs

Les Coléoptères Silphidés de France critères d'identification des 26 espèces (Insecta, Coleoptera, Silphidae)

Stéphane CHARRIER¹

Résumé : Il s'agit d'une présentation, sous forme de fiches avec critères d'identification, des 26 espèces de Coléoptères Silphidés présentes en France.

Mots-clés : Coléoptères, Silphidae, identification, France.

Abstract: This is a presentation, in the form of sheets with identification criteria, of the 26 species of Silphidae Coleoptera present in France.

Key-words: Coléoptera, Silphidae, identification, France.

INTRODUCTION

On compte actuellement 26 espèces de Coléoptères Silphidés en France. Il s'agit d'insectes nécrophages ou nécrophiles. C'est avec la rédaction d'un état des lieux des espèces citées du département de la Vendée (*Le Naturaliste Vendéen*, 14 : 115-121.) que je me suis rendu compte qu'il existait peu de publications françaises permettant l'identification de ces espèces, à l'exception des travaux remarquables de DEBREUIL [2003, 2004 et 2010]. Avec le soutien de collègues pour le prêt de photos et le travail de mise en page d'Alain Buchet, je présente ici, avec huit planches, une fiche d'identification pour chacune d'elles. L'objectif est qu'elles puissent permettre aux naturalistes d'identifier plus facilement les Silphidés rencontrés.

MATÉRIEL ET MÉTHODES

Le débutant peut être dérouté par certains critères changeants selon les individus. Par exemple les massues des antennes de certaines espèces du genre *Nicrophorus* qui sont oranges peuvent paraître foncées, voire presque noires,

en raison de la sécrétion de graisse. Par ailleurs, la pilosité peut avoir plus ou moins disparu sur des insectes âgés et dits "usés". Enfin, la disposition et l'étendue des fascies oranges ne doit pas être le seul critère déterminant chez les *Nicrophorus* car il y a des variations intraspécifiques engendrant des variétés ou aberrations. Il a été décidé, mis à part pour les *Nicrophorus* pour lesquels une clé dichotomique simplifiée est proposée en plus, de présenter pour chaque espèce plusieurs critères d'identification, avec les principaux en gras. En résumé il faut toujours se fier à un faisceau de critères pour valider sa détermination. Avant de manipuler des exemplaires de ces coléoptères consommateurs de cadavres il convient de s'assurer des règles d'hygiène élémentaires (gel hydroalcoolique, usage de gants...).

Les cartes de répartition française sont bien sûr approximatives et à nuancer, en fonction entre autres des données dont je n'aurais pas eu connaissance.

Les huit planches qui suivent sont numérotées de I à VIII. Elles sont inspirées des travaux listés à la fin en bibliographie (on s'y reportera pour approfondir certains aspects) et de mes observations personnelles.

¹ 92 rue Jean Jaurès, 79200 PARTHENAY (France), st.cha@wanadoo.fr

Mis en ligne le 10 février 2024.

Citation : CHARRIER S., 2024. – Les Coléoptères Silphidés de France, critères d'identification des 26 espèces (Insecta, Coleoptera, Silphidae). *Le Naturaliste Vendéen*, 14 : 105-114.

REMERCIEMENTS

Je remercie Jean-David Chapelin-Viscardi, Gilles Barbier, Thibault Le Pen, Christian Pérez et Pascal Deschamps pour les échanges que nous avons eus ainsi que pour le prêt de documents.

Je remercie Jean-David Chapelin-Viscardi pour le prêt des photos de *Thanatophilus rugosus*, *Thanatophilus sinuatus*, *Aclypea undata*, *Aclypea opaca*, *Silpha olivieri*, *Silpha tyrolensis* et Thibault Le Pen pour le prêt de la photo de *Nicrophorus sepulchralis*. Je remercie également Pascal Deschamps pour le prêt de la photo de *Silpha puncticollis* et Laurent Debordes pour la photo de *Nicrophorus vespillo* en couverture.

Les autres photos sont issues de Wikimedia et les auteurs sont cités sur chaque planche. Ils sont aussi remerciés.

Je remercie enfin plus particulièrement Alain Buchet pour la composition des planches et le traitement des images.

RÉFÉRENCES BIBLIOGRAPHIQUES

- BARBIER G., 2011. – Les nécrophages Silphidae : mise à jour des connaissances pour le département de la Sarthe (F.72) (Coleoptera, Staphylinoidea, Silphidae). *Bulletin de l'Entomologie Tourangelle et Ligérienne*, **32** (2) : 64-83.
- CHAPELIN-VISCARDI J.-D. & GAGNEPAIN J.-C., 2016. – Les Silphidés du département du Loiret (Coleoptera, Silphidae). *L'Entomologiste*, tome **72**, supplément au n° 2 : 64 p.
- CHARRIER S., 2021. – Les Silphidae de la collection Pierre Drouhet (1933-2015). *Le Coléoptériste*, **24** (2) : 102-106.
- CHARRIER S., 2024. – Les espèces de Coléoptères Silphidés présentes en Vendée, synthèse des connaissances. *Le Naturaliste Vendéen*, **14** : 115-121.
- COLIJN E. & HEIJERMAN T., 2020. – De Nederlandse aaskevers (Silphidae). *Entomologische Tabellen*, **12**, 156 p. ISSN 1875-760X.
- DEBREUIL M., 2003a. – Contribution à la connaissance de la famille des Silphidae LATREILLE, 1807 (Coleoptera, Staphylinoidea), 1^{re} partie. *Rutilans*, **VI** (2) : 29-37.
- DEBREUIL M., 2003b. – Contribution à la connaissance de la famille des Silphidae Latreille, 1807 (Coleoptera, Staphylinoidea), 2^e partie. *Rutilans*, **VI** (3) : 59-63.
- DEBREUIL M., 2004a. – Contribution à la connaissance de la famille des Silphidae Latreille, 1807 (Coleoptera, Staphylinoidea), 3^e partie. *Rutilans*, **VII** (1) : 17-24.
- DEBREUIL M., 2004b. – Contribution à la connaissance de la famille des Silphidae Latreille, 1807 (Coleoptera, Staphylinoidea), 4^e partie. *Rutilans*, **VII** (2) : 31-37.
- DEBREUIL M., 2004c. – Contribution à la connaissance de la famille des Silphidae Latreille, 1807 (Coleoptera, Staphylinoidea), 5^e partie : addenda. *Rutilans*, **VII** (3) : 73-78.
- DEBREUIL M., 2010. – Présence en France dans les Alpes-Maritimes de *Nicrophorus sepulchralis* Heer, 1841 et complément à l'étude des Nicrophorinae Heer, 1841 (Coleoptera, Staphylinoidea, Nicrophorinae). *Rutilans*, **XIII** (2) : 47-51.
- JALOSZYNSKI P., 2009. – *Nicrophorus* de Pologne. <https://entomo.pl/forum/iewtopic.php?t=9363>
- PILOÑA F. P., REY-DALUZ F. & VALCÁRCEL J. P., 2002. – Catálogo de los Silphidae y Agyrtidae (Coleoptera) de la Península Ibérica e Islas Baleares. *Bol.S.E.A.*, **30** (2002) : 1-32.
- Site Internet consulté : insecte.org.

LES NÉCROPHORES DE FRANCE

Coleoptera
 Silphidae
 Nicrophorinae

Planche
 I

CLÉ SIMPLIFIÉE D'IDENTIFICATION DES Nicrophorus :

| | | |
|-----------|--|--------------------|
| 1A | Élytres entièrement noirs ou brun foncé : <i>Nicrophorus germanicus</i> et <i>Nicrophorus humator</i> | Planche III |
| 1B | Élytres avec des taches orangées | 2 |
| 2A | Massues des antennes rouge orangé plus ou moins clair | 3 |
| 2B | Massues des antennes noires : <i>Nicrophorus vespilloides</i> ou <i>Nicrophorus sepulchralis</i> | Planche II |
| 3A | Pronotum avec des poils dorés sur les bords, au moins sur le bord antérieur : <i>Nicrophorus vespillo</i> et <i>vestigator</i> | Planche II |
| 3B | Pronotum sans poils dorés : <i>Nicrophorus interruptus</i> , <i>investigator</i> et <i>sepultor</i> | Planche I |

PRONOTUM SANS POILS DORÉS - MASSUES DES ANTENNES ROUGE ORANGÉ PLUS OU MOINS CLAIR

Les Nicrophorinae sont représentés par neuf espèces en France. Les trois espèces de la planche I sont proches et il faut vérifier plusieurs critères pour s'assurer de trouver la bonne espèce.

En effet, la disposition et l'étendue des taches oranges peut varier chez la même espèce. En outre les deux écueils principaux pour assurer une bonne identification sont :

- Une sécrétion grasseuse qui fait paraître les massues antennaires rouge orangé très foncées.
- Une pilosité disparue sur les insectes dits usés ou frottés.

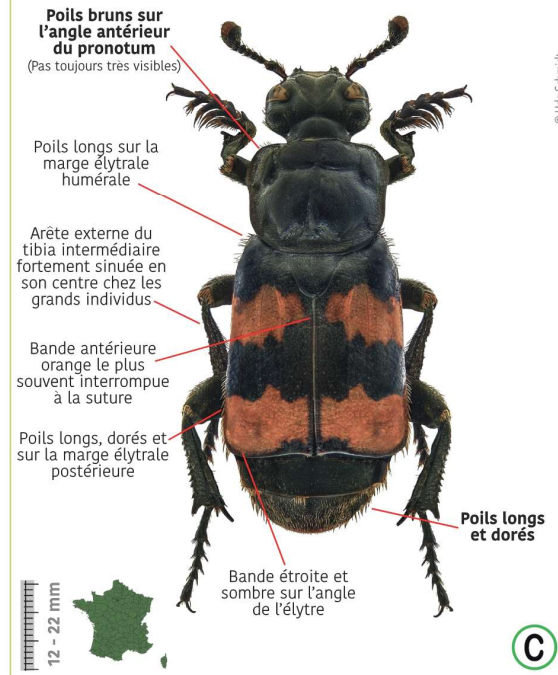
Par conséquent la pilosité du métasternum (Debreuil 2004 et Jaloszynski 2009) et du côtés des sternites restent des critères essentiels.

Les critères principaux figurent en gras sur chaque fiche espèce. Il convient de réunir un faisceau de critères pour assurer une bonne détermination.

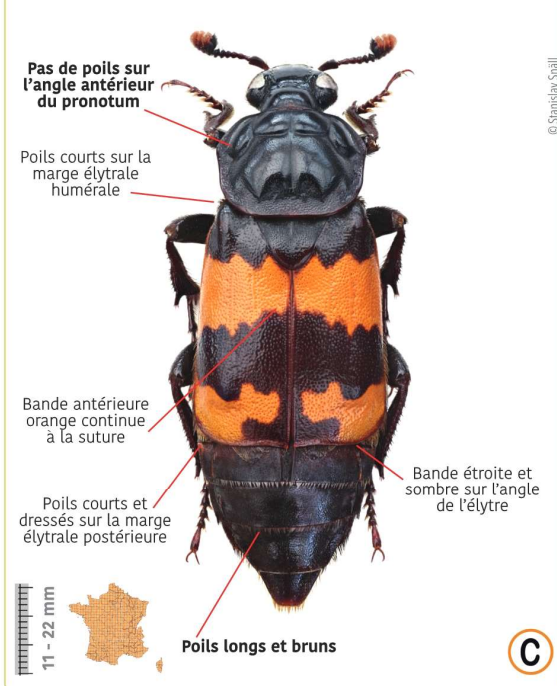
LÉGENDE

-  Presque toute la France
Commun **C**
-  Presque toute la France
Peu commun **C**
-  Presque toute la France
Rare **R**
-  En voie de
Disparition **↘**

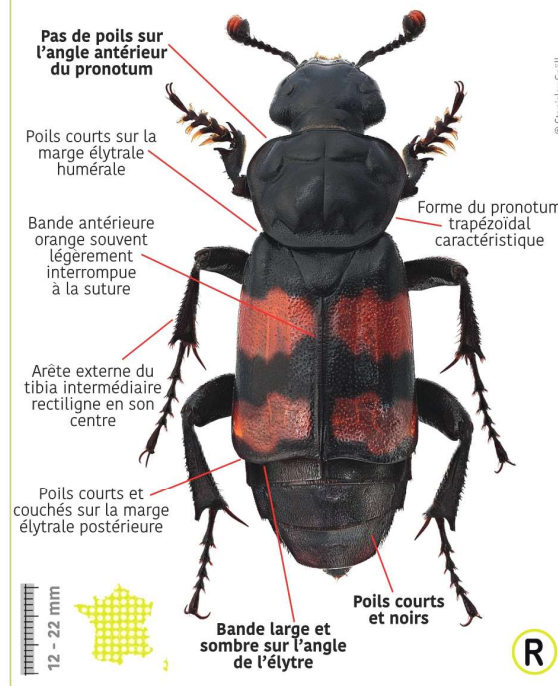
Nicrophorus interruptus Stephens, 1830



Nicrophorus investigator Zetterstedt, 1824



Nicrophorus sepultor Charpentier, 1825



LES NÉCROPHORES DE FRANCE

Coleoptera
Siphidae
Nicrophorinae

Planche
II

PRONOTUM SANS TRACES DE POILS DORÉS - MASSUES DES ANTENNES NOIRES

Nicrophorus vespilloides Herbst, 1783

© Stanislas Shall

C

Nicrophorus sepulchralis Heer, 1841

© Thibault Le Pen

R

PRONOTUM AVEC DES POILS DORÉS - MASSUES DES ANTENNES ROUGE ORANGÉ

Nicrophorus vespillo (Linnaeus, 1758)

© Lech Borowiec

C

Nicrophorus vestigator Herschel, 1807

© Lech Borowiec

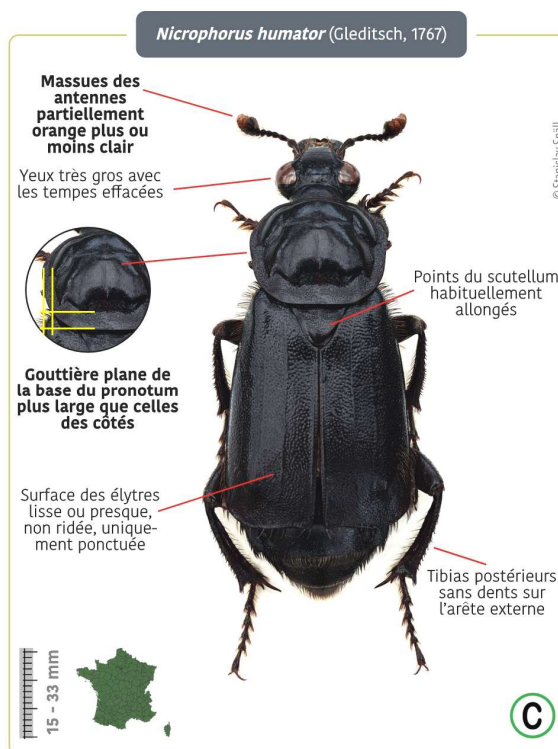
C



LES NÉCROPHORES DE FRANCE

Coleoptera
 Silphidae
 Nicrophorinae

Planche
 III



LES SILPHES DE FRANCE

Coleoptera
 Silphidae
 Silphinae

Les Silphinae sont représentés par 17 espèces en France.

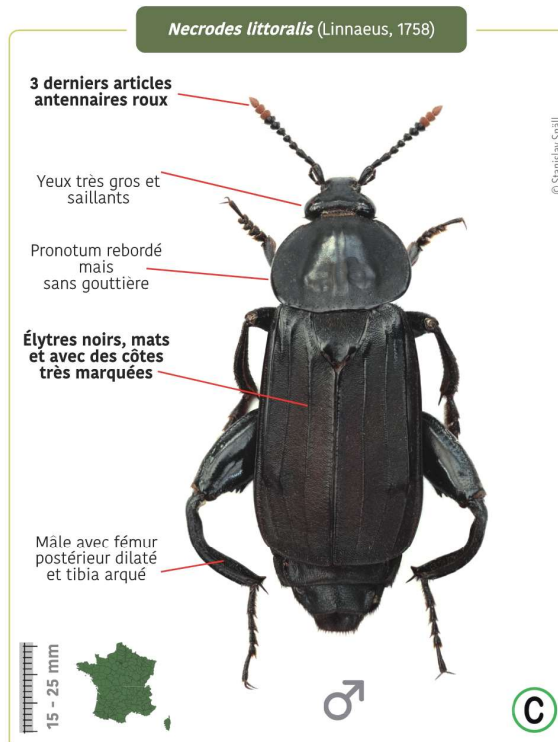
Elles ont des apparences très différentes (de formes et de couleurs) et *Nicrodes littoralis* ci-contre pourrait passer pour un Nicrophorinae avec sa forme allongée. Mais les Silphinae se distinguent notamment à leurs antennes filiformes ou graduellement épaissies qui s'opposent aux antennes terminées en massues des Nicrophorinae.

Contrairement aux Nicrophorinae l'examen des pièces génitales des mâles peut s'avérer déterminant en cas de doute (se reporter alors aux travaux de Debreuil 2003 et 2004 et de Colijn & Heijerman 2020) mais les présentations suivantes devraient normalement suffire.

Les critères principaux figurent en gras sur chaque fiche espèce.

Il convient, comme pour les Nicrophorinae, de réunir un faisceau de critères pour assurer une bonne détermination.

LÉGENDE

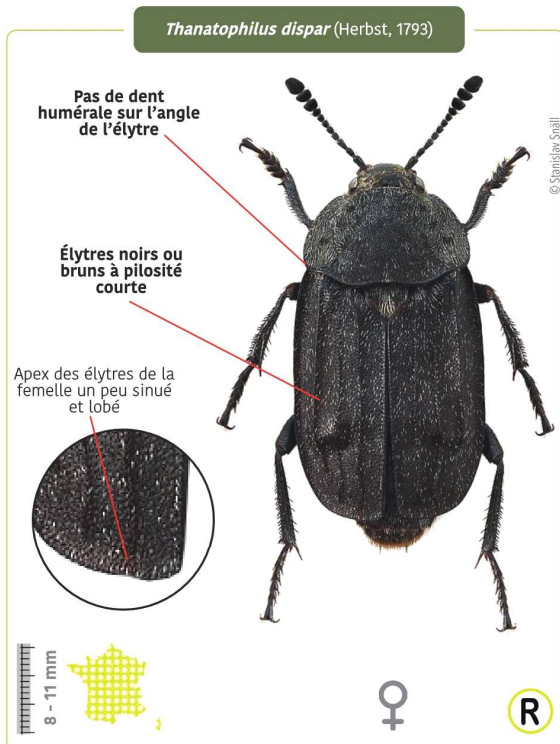
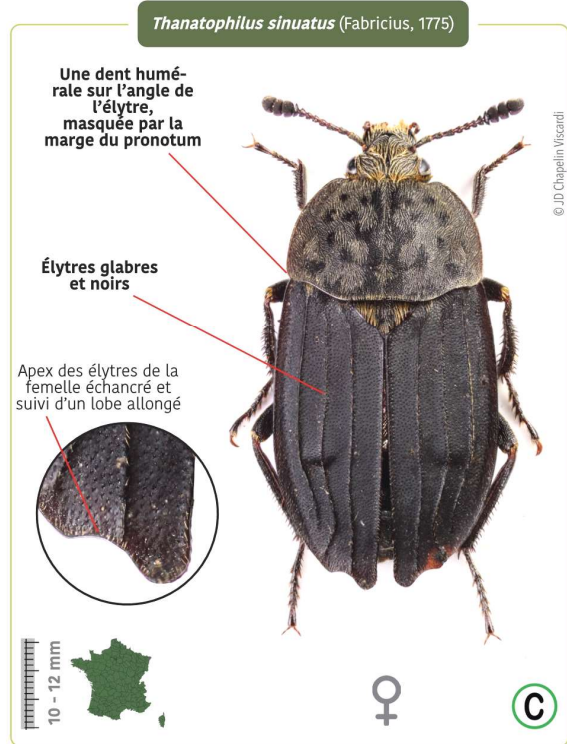
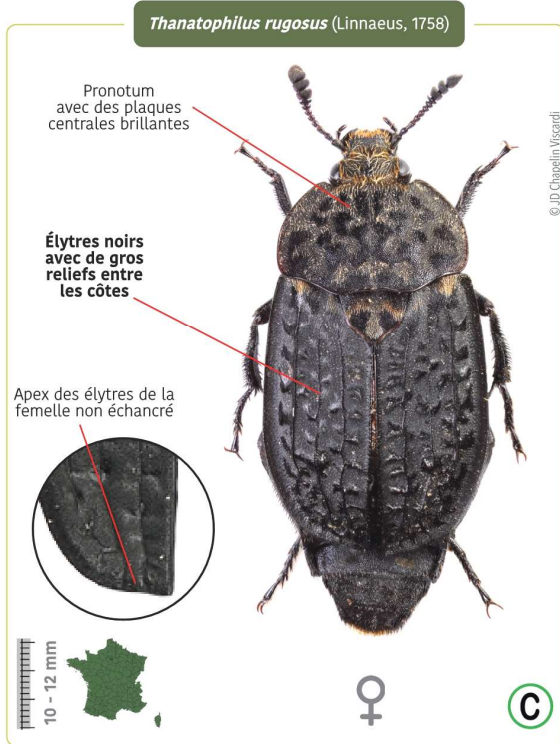


LES SILPHES DE FRANCE

Coleoptera
Silphidae
Silphinae

Planche
IV

LE GENRE THANATOPHILUS COMPTE 3 ESPÈCES EN FRANCE



Le genre *Thanatophilus*

Le genre *Thanatophilus* compte trois espèces en France.

Thanatophilus dispar semble beaucoup moins commun que les deux autres. Il existe des formes brunes pour ces 3 espèces, la couleur n'est donc pas un critère.

Pour distinguer *Thanatophilus dispar* de *Thanatophilus sinuatus* il y a le critère de la dent humérale sur l'angle supérieur des élytres mais cette dent n'est pas toujours bien visible chez *Thanatophilus sinuatus*. Pour s'en assurer il faut faire pivoter légèrement le pronotum pour la découvrir.

L'apex élytral des femelles peut être un critère supplémentaire d'identification. Les critères principaux figurent en gras sur chaque fiche espèce.

LÉGENDE

- Presque toute la France **Commun** **C**
- Presque toute la France **Peu commun** **C**
- Presque toute la France **Rare** **R**
- En voie de **Disparition** **↘**

LES SILPHES DE FRANCE

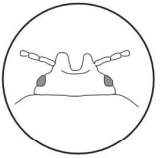
Coleoptera
 Silphidae
 Silphinae

Planche
 V

LE GENRE ACLYPEA COMPTE 3 ESPÈCES EN FRANCE

***Aclypea undata* (O.F. Müller, 1776)**

Tête grosse, dilatée en arrière des yeux. Epistome très échancré avec les bords de l'échancrure relevés en bourrelets




Intervalles des élytres irréguliers entre la suture et la côte externe avec des reliefs interrompant parfois les côtes internes et médianes

Élytres noirs sans pubescence

Ponctuation élytrale Avec des rugosités

13 - 16 mm



© J.D. Chapelin Viscardi

***Aclypea opaca* (Linnaeus, 1758)**

Tête grosse, dilatée en arrière des yeux. Epistome très échancré avec les bords de l'échancrure relevés en bourrelets


Intervalles des élytres réguliers, sans reliefs, à ponctuation régulière

Élytres noirs à pubescence jaunâtre, plus longue sur la tête, pouvant disparaître en partie ou totalement chez les sujets âgés

Ponctuation élytrale fine, s'effaçant vers l'apex.

Calus pré-apical très marqué

10 - 12 mm



© J.D. Chapelin Viscardi

***Aclypea souverbii* (Fairmaire, 1848)**

Tête grosse, dilatée en arrière des yeux. Epistome très échancré avec les bords de l'échancrure relevés en bourrelets

Pronotum glabre et sans reliefs


Intervalles des élytres réguliers, sans reliefs, à ponctuation régulière

Élytres noirs sans pubescence

Ponctuation élytrale nettement marquée et régulière jusqu'à l'apex.

Calus pré-apical absent ou à peine marqué

10 - 12 mm



© Iech Borowiec

Le genre *Aclypea*

Le genre *Aclypea* compte trois espèces en France et fut appelé auparavant *Blitophaga*.

Ces 3 espèces semblent en très forte régression en France, surtout *Aclypea souverbii*.

La pubescence dorée de *Aclypea opaca* peut être absente chez les spécimens usés ou frottés.

Les critères principaux figurent en gras sur chaque fiche espèce.

LÉGENDE

- Presque toute la France **Commun** (C)
- Presque toute la France **Peu commun** (C)
- Presque toute la France **Rare** (R)
- En voie de **Disparition** (↓)

LES SILPHES DE FRANCE

Coleoptera
Silphidae
Silphinae

Planche
VI

Le genre *Silpha*

Le genre *Silpha* compte six espèces proches en France.

Silpha carinata se distingue sans grande difficulté grâce à son 8^e article antennaire plus long que le 7^e et le 9^e.

Silpha olivieri et *Silpha tyrolensis* sont proches.

Silpha obscura, *Silpha tristis* et *Silpha puncticollis* forment un trio d'espèces proches.

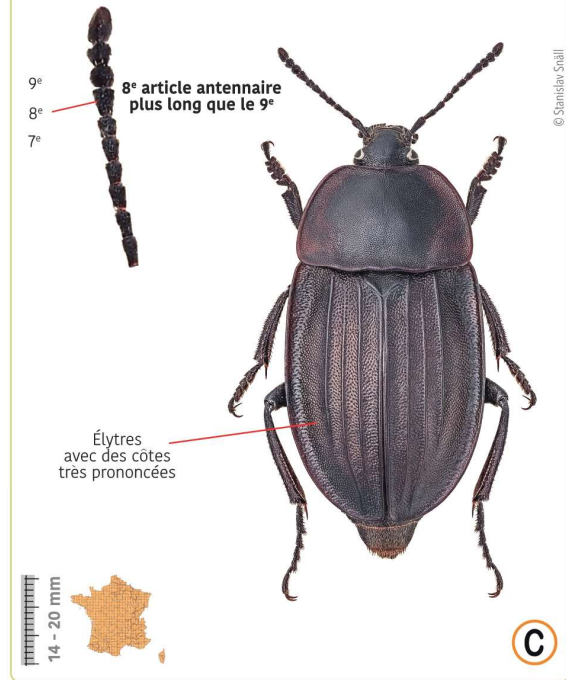
Les critères principaux figurent en gras sur chaque fiche espèce.

Il convient de réunir un faisceau de critères pour assurer une bonne détermination.

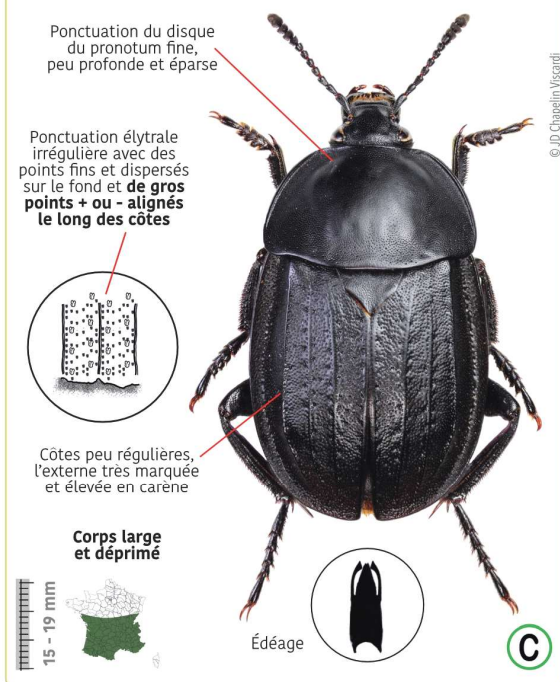
LÉGENDE

-  Presque toute la France
Commun C
-  Presque toute la France
Peu commun C
-  Presque toute la France
Rare R
-  En voie de
Disparition ↓

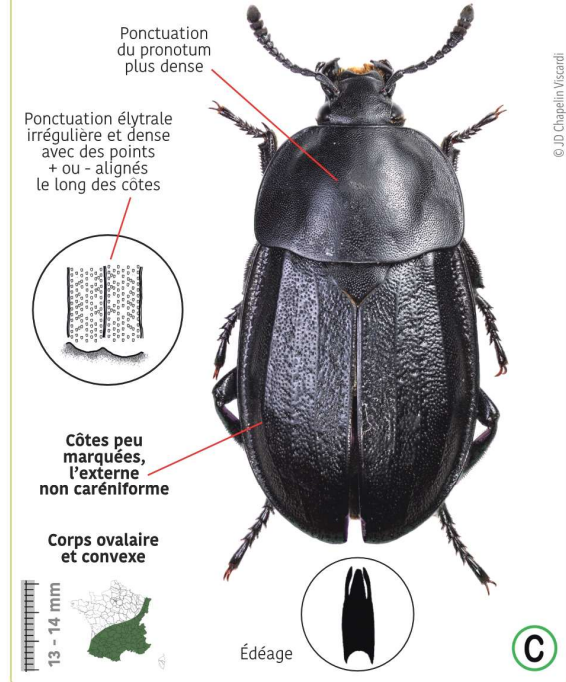
Silpha carinata Herbst, 1783



Silpha olivieri Bedel, 1887



Silpha tyrolensis Laicharting, 1781



LES SILPHES DE FRANCE

Coleoptera
 Silphidae
 Silphinae

Planche
 VII

***Silpha obscura* Linnaeus, 1758**

Ponctuation du pronotum dense et profonde, l'intervalle entre deux points contigus beaucoup plus petit que leur diamètre

Aspect des élytres mat, ponctuation non râpeuse avec des points oblongs (grossissement 80x)

Élytres avec des côtes peu élevées, non caréniformes et s'effaçant vers l'apex

14 - 17 mm

Édéage

C

© Stanislas Snaill

***Silpha tristis* Illiger, 1798**

Ponctuation du pronotum moins dense et plus superficielle. Au centre l'intervalle entre 2 points contigus égal ou plus grand que leur diamètre

Ponctuation élytrale régulière, formant des rangées plus ou moins ordonnées, sans gros points, les intervalles entre les points lisses et plans

Côtes régulières et marquées

14 - 15 mm

Édéage

C

© Stanislas Snaill

***Silpha puncticollis* Lucas, 1846**

Bords des élytres presque droits sur les 2/3 antérieurs

Ponctuation élytrale plutôt grossière. 3 à 5 rangs + ou - ordonnés entre chaque côte

Élytres avec un calus pré-apical et des côtes très prononcées, caréniformes jusqu'à l'apex

14 - 17 mm

Édéage

R

© Pascal Deschamps

Le genre *Silpha*

Ce trio d'espèces proches présente des difficultés de détermination.

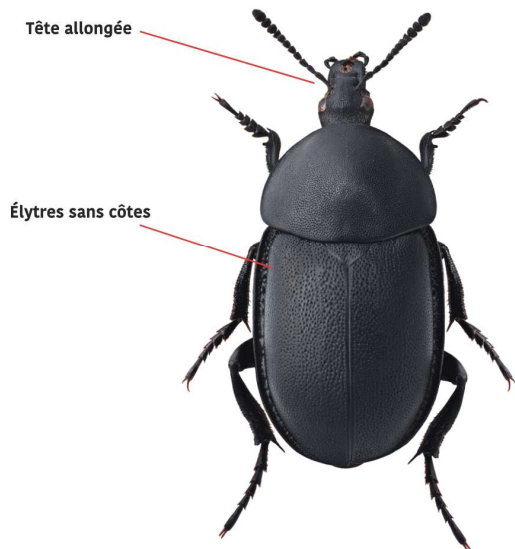
Dans la mesure du possible, l'examen des pièces génitales du mâle permettra de trancher à coup sûr entre deux espèces.

Sans cela, il convient de réunir un faisceau de critères pour assurer une bonne détermination.

LÉGENDE

- Presque toute la France **C** Commun
- Presque toute la France **C** Peu commun
- Presque toute la France **R** Rare
- En voie de **Disparition**

LES SILPHES DE FRANCE

Coleoptera
Silphidae
SilphinaePlanche
VIII*Ablattaria laevigata* (Fabricius, 1775)

Tête allongée

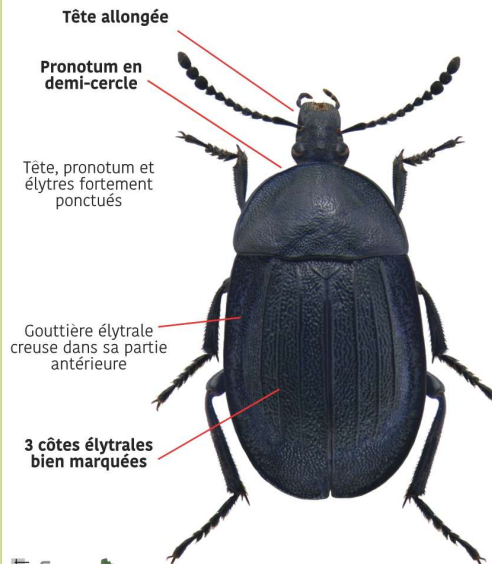
Élytres sans côtes



Corps fortement convexe

C

© Stanislas Snaill

Phosphuga atrata (Linnaeus, 1758)

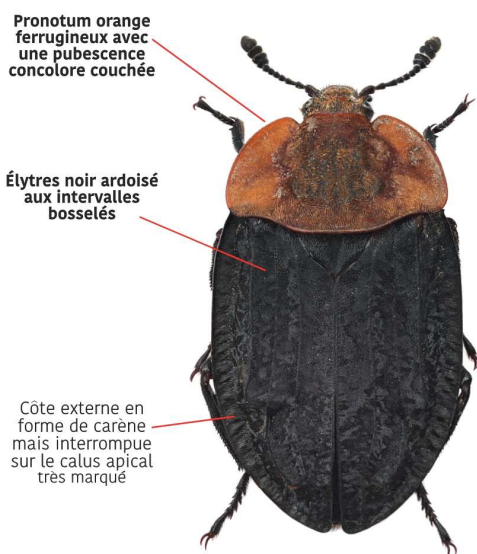
Tête allongée

Pronotum en
demi-cercleTête, pronotum et
élytres fortement
ponctuésGouttière élytrale
creuse dans sa partie
antérieure3 côtes élytrales
bien marquées

Corps noir et brillant

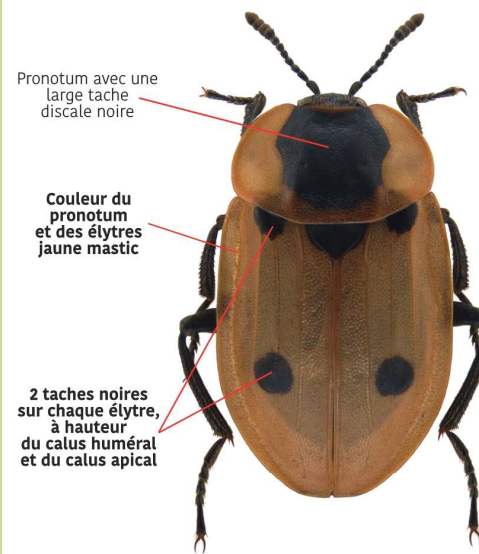
C

© Udo Schmidt

Oiceoptoma thoracicum (Linnaeus, 1758)Pronotum orange
ferrugineux avec
une pubescence
concolore couchéeÉlytres noir ardoisé
aux intervalles
bosselésCôte externe en
forme de carène
mais interrompue
sur le calus apical
très marqué

C

© Stanislas Snaill

Dendroxena quadrimaculata (Scopoli, 1771)Pronotum avec une
large tache
discale noireCouleur du
pronotum
et des élytres
jaune mastic2 taches noires
sur chaque élytre,
à hauteur
du calus huméral
et du calus apical

C

© Udo Schmidt