

## À propos de quelques Chilopodes récoltés en Vendée (Chilopoda)

Étienne IORIO

**Abstract:** A list of ten species of chilopods collected in Vendée is given. Research on the class Chilopoda had never before been carried out in this department.

**Mots-clés :** Chilopoda, Vendée (France), biodiversité, distribution.

**Key words:** Chilopoda, Vendée (France), biodiversity, distribution.

### INTRODUCTION

Nous avons eu l'occasion d'identifier récemment de nombreux Chilopodes de quelques régions du Centre et de l'Ouest de la France, ce qui nous a permis de mieux en cerner la biodiversité [IORIO 2004b, 2005a, 2005b]. Malgré cela, certaines régions occidentales demeurent très peu explorées car les quelques études qui les concernent sont anciennes et loin d'être exhaustives. La région des Pays de la Loire fait assurément partie de celles-ci. En effet, si l'on fait abstraction de la publication de IORIO & GEOFFROY [2004], qui étudie de façon approfondie la distribution française du Scolopendromorphe *Cryptops parisi* Brolemann 1920 et signale sa présence dans le Maine-et-Loire, la plus récente pour cette aire remonte à 1963 [MILLET DE LA TURTAUDIÈRE, 1872 ; FERONNIÈRE, 1899 ; DEMANGE, 1962 ; BEAUCOURNU & MATILE, 1963]. Pour ce qui est de la Vendée en particulier, la situation est plus "dramatique" encore, puisqu'aucune des références citées plus haut ne concerne ce département ! Nous tentons donc de remédier très partiellement à ce problème en citant ici une première liste d'espèces vendéennes, grâce à un matériel aimablement transmis par notre collègue Emmanuel Séchet.

### LISTE COMMENTÉE DES ESPÈCES IDENTIFIÉES

La présente liste est organisée par ordre systématique et tient compte des dernières mises à jour de la classification et de la taxonomie

[EASON, 1972, 1974, 1982, 1992, 1996 ; GEOFFROY 2000, 2005]. Les principales synonymies y sont évoquées.

Pour chaque espèce les informations sont données dans l'ordre suivant :

- la localité et/ou le lieu dit ;
- l'écosystème, l'habitat et la date de récolte (s'ils sont connus) ;
- le récolteur et le déterminateur (AG = Angelo Gross, EI = Étienne Iorio, DP = Daniel Petit, ES = Emmanuel Séchet).

#### Ordre des SCUTIGEROMORPHA

Famille des SCUTIGERIDAE

#### *Scutigera coleoptrata* (Linné, 1758)

- Vix, maison, 1988-90, dét. DP ;
- Sigournais (l'Étrouflère), maison individuelle, 6-10-2003, dét. ES ;
- Le Gué-de-Velluire, bourg (maison individuelle), 15-9-2004, dét. ES.

#### Ordre des LITHOBIOMORPHA

Famille des LITHOBIIDAE

Sous-famille des LITHOBIINAE

#### *Lithobius (Lithobius) forficatus* (Linné, 1758)

- Saint-Michel-le-Cloucq (Brelouze), cavité calcaire sous des pierres humides, 1-2-2004, réc. ES, dét. EI : 1 ♂ immature ;

- Saint-Hilaire-des-Loges (la Doit), sous des écorces et des bois morts, 29-2-2004, réc. ES, dét. EI : 1 ♂ immature, 1 ♀ ;
- Faymoreau, ancienne mine (bâtiment désaffecté), sous des détritiques et des gravats, 3-3-2004, réc. ES & AG, dét. EI : 1 ♂ ;
- Saint-Hilaire-des-Loges (Beauregard), bord de l'Autise sous des pierres calcaires, 14-7-2004, réc. ES, dét. EI : 1 ♀.

***Lithobius (Lithobius) macilentus*** L. Koch, 1862  
= *Lithobius aulacopus* Latzel, 1880

- Mervent, forêt domaniale, près d'un ruisseau sous du bois humide, 29-2-2004, réc. ES, dét. EI : 1 ♀ ;
- Foussais-Payré (les Rouillères), forêt, près d'un ruisseau sous des pierres calcaires, 14-7-2004, réc. ES, dét. EI : 1 ♂.

***Lithobius (Sigibius) microps*** Meinert, 1868  
= *Lithobius duboscqui* Brölemann, 1896

- Maillezais (abbaye Saint-Pierre), sous des pierres calcaires, 9-7-2004, réc. ES, dét. EI : 1 ♀.

***Lithobius (Lithobius) piceus*** L. Koch, 1862

- Faymoreau, ancienne mine (bâtiment désaffecté), sous des détritiques et des gravats, 3-3-2004, réc. ES & AG, dét. EI : 1 ♂ ;
- Foussais-Payré (les Rouillères), forêt, près d'un ruisseau sous des pierres calcaires, 14-7-2004, réc. ES, dét. EI : 1 ♀.

***Lithobius (s. str.) sp.***

- Maillezais (abbaye Saint-Pierre), sous des pierres calcaires, 9-7-2004, réc. ES, dét. EI : 1 ♀ immature (pattes manquantes) ;
- Foussais-Payré (les Rouillères), forêt, près d'un ruisseau sous des pierres calcaires, 14-7-2004, réc. ES, dét. EI : 2 ex. (stades anamorphes *larva*).

*Nota* : chez les lithobiomorphes, à de rares exceptions près, les immatures ne peuvent être identifiés de façon fiable jusqu'à l'espèce, qui plus est lorsqu'ils sont en mauvais état.

## Ordre des SCOLOPENDROMORPHA

Famille des CRYPTOPIIDAE

***Cryptops anomalans*** Newport, 1844  
= *Cryptops savignyi sensu* Brolemann 1930

- Maillezais (abbaye Saint-Pierre), sous des pierres calcaires, 9-7-2004, réc. ES, dét. EI : 1 ex. immature.

*Nota* : de toutes les espèces citées ici, *C. anomalans* est probablement la moins commune. C'est également le représentant le moins fréquent de l'ordre Scolopendromorpha dans la moitié nord de la France.

***Cryptops hortensis*** (Donovan, 1810)

- Mervent, forêt domaniale, près d'un ruisseau sous du bois humide, 29-2-2004, réc. ES, dét. EI : 1 ex. ;
- Faymoreau, ancienne mine (bâtiment désaffecté), sous des détritiques et des gravats, 3-3-2004, réc. ES & AG, dét. EI : 1 ex.

## Ordre des GEOPHILOMORPHA

Famille des GEOPHILIDAE

***Pachymerium ferrugineum*** (C. Koch, 1835)

- Noirmoutier-en-l'Île (Fort Larron), plage, sous des pierres dans le sable, 13-3-2005, réc. ES, dét. EI : 4 ♀ à 55 paires de pattes.

*Nota* : ces quatre spécimens font partie des plus grands exemplaires qu'il nous ait été donné d'examiner pour cette espèce ; leurs longueurs s'échelonnent entre 50 et 56 mm, ce qui est supérieur à la plupart des mentions bibliographiques existantes. En effet, la taille de *P. ferrugineum* est estimée comme atteignant 45 mm selon ATTEMPS [1929], 47 mm selon BROLEMANN [1930] et DEMANGE [1981], 45 à 50 mm selon MATIC [1972] et 50 mm selon EASON [1964]. Il est donc utile d'avoir connaissance d'une amplitude de variation plus large concernant ce paramètre, conformément à ce qui est signalé dans les travaux de KOREN [1986] et BERG & EVENHUIS [2001]. La longueur du corps n'a toutefois qu'une valeur indicative dans les descriptions des différents Chilopodes, ceux-ci effectuant des exuviations post-imaginaires susceptibles d'augmenter

encore légèrement leur taille même après la maturation sexuelle.

Rappelons également que *P. ferrugineum*, sans être un "halobionte" strict, est fréquent sur les grèves.

***Geophilus flavus*** (De Geer, 1778)  
= *Necrophloeophagus flavus* (De Geer, 1778)  
= *Necrophloeophagus longicornis* (Leach, 1814)

– Foussais-Payré (les Rouillères), forêt, près d'un ruisseau sous des pierres calcaires, 14-7-2004, réc. ES, dét. EI : 1 ♂ à 51 paires de pattes.

Famille des LINOTAENIIDAE

***Strigamia acuminata*** (Leach, 1814)  
= *Scolioplanes acuminatus* (Leach, 1814)

– Faymoreau, ancienne mine (bâtiment désaffecté), sous des détritux et des gravats, 3-3-2004, réc. ES & AG, dét. EI : 1 ♂ à 39 paires de pattes.

## CONCLUSION

Dix espèces ont précisément été identifiées dans le matériel qui fait l'objet de cette note. La Vendée n'ayant fait l'objet d'aucune recherche antérieure concernant les Chilopodes, elles y sont toutes recensées pour la première fois bien qu'aucune ne soit rare dans notre pays. Bien entendu, la très faible importance du nombre d'individus examinés ne nous permet pas une approche exhaustive de la biodiversité chilopodienne du département ; aussi de futures et abondantes récoltes apporteront sans aucun doute de nombreux compléments à notre courte liste.

Notons qu'au niveau régional, ce travail en complète un autre que nous réalisons simultanément et qui sera un peu plus conséquent ; il concerne principalement les Chilopodes du Maine-et-Loire et sera publié prochainement dans le bulletin des Naturalistes Angevins (*Anjou Nature*).

## REMERCIEMENTS

Nous tenons à remercier vivement Emmanuel Séchet pour les spécimens qu'il nous a transmis, et sans qui la présente note n'aurait pu être.

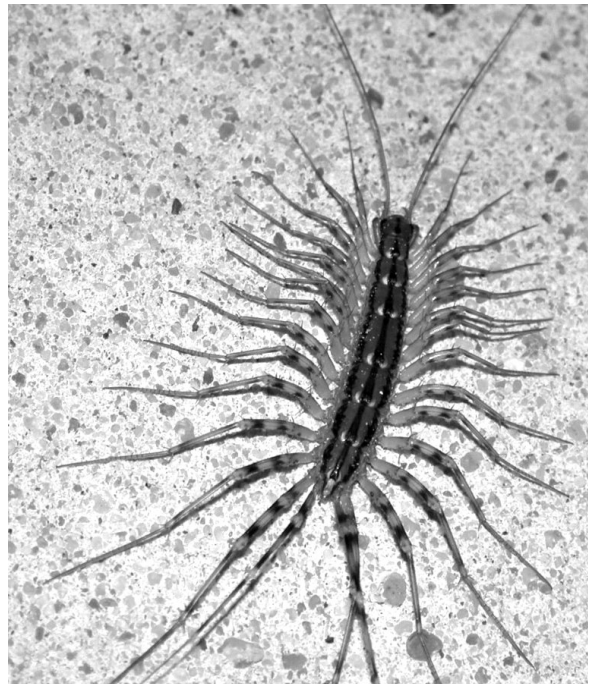


Fig. 1 – *Scutigera coleoptrata* (Linné, 1758), d'après IORIO [2004a]

## RÉFÉRENCES BIBLIOGRAPHIQUES

- ATTEMS C., 1929. – *Myriapoda 1 : Geophilomorpha*. – Das Tierreich, vol. 52 (Schulze F. E & Kükenthal W. Eds), W. de Gruyter & C°, Berlin & Leipzig : 388 p.
- BEAUCOURNU J. C. & MATILE L., 1963. – Contribution à l'inventaire faunistique des cavités souterraines de l'Ouest de la France. 3. Liste des espèces ; bibliographie. *Annales de Spéléologie*, **18** (4) : 519-531.
- BERG M. & EVENHUIS C., 2001. – Determinatietabel voor de Nederlandse Duizendpoten (Myriapoda: Chilopoda). *Nederlandse Faunistische Mededelingen*, **15** : 41-78.
- BROLEMANN H. W., 1930. – *Eléments d'une faune des myriapodes de France. Chilopodes. Faune de France, 25*. Imprimerie Toulousaine, Toulouse ; P. Lechevalier, Paris : 405 p.
- DEMANGE J.-M., 1962. – Récoltes myriapodologiques de M. J. C. Beaucournu dans quelques grottes de France. *Annales de Spéléologie*, **17** (4) : 567-571.
- DEMANGE J.-M., 1981. – *Les Mille-pattes Myriapodes. Généralités, Morphologie, Ecologie, Ethologie. Détermination des Espèces de France*. Éditions Boubée, Paris : 281 p.

- EASON E. H., 1964. – *Centipedes of the British Isles*. – Frederic Warne & Co Ltd, London : 294 p.
- EASON E. H., 1972. – The type specimens and identity of the species described in the genus *Lithobius* by C. L. Koch and L. Koch from 1841 to 1878 (Chilopoda : Lithobiomorpha). *Bulletin of the British Museum (Natural History), Zoology*, **22** (4) : 105-150.
- EASON E. H., 1974. – On certain aspects of the generic classification of the Lithobiidae, with special references to geographical distribution. In : Blower J. G. (Ed). *Myriapoda. Symposia of the zoological Society of London*, **32** : 65-73.
- EASON E. H., 1982. – A review of the north-west European species of Lithobiomorpha with a revised key to their identification. *Zoological Journal of the Linnean Society*, **74** : 9-33.
- EASON E. H., 1992. – On the taxonomy and geographical distribution of the Lithobiomorpha. In : Meyer E., Thaler K. & Schedl W. (eds) : Advances in Myriapodology. Proc. 8th Int. Congr. Myriapodology, Ber. nat. med. Verein Innsbruck, **10** : 1-9.
- EASON E. H., 1996. – Lithobiomorpha from Sakhalin Island, the Kamchatka Peninsula and Kurile Islands (Chilopoda). *Arthropoda selecta*, **5** : 117-123.
- FERRONNIÈRE G., 1899. – 2<sup>e</sup> Contribution à l'Étude de la faune de la Loire-Inférieure (Pseudoscorpions, Myriapodes, Annélides). *Bulletin de la Société des Sciences Naturelles de l'Ouest de la France*, **9** (2) : 137-146.
- GEOFFROY J.-J., 2000. – Inventaire et biodiversité des Chilopodes de France : liste et classification des espèces [A French Centipede Survey: towards inventory, distribution and biodiversity of Chilopoda in France. Checklist of species]. *Bulletin de la Société Zoologique de France*, **125** (2) : 159-163.
- GEOFFROY J.-J., 2005. – La faune des Chilopodes de France : Liste et classification des Espèces valides et principaux synonymes. Espèces potentielles non encore répertoriées en France. In : *Fauna Gallica Myriapoda*, base de données informatisée sur la répartition et la biodiversité des myriapodes de France [document inédit].
- IORIO E., 2004a. – Un exemple de Chilopode : La Lithobie à pinces *Lithobius forficatus*. *Insectes*, **133** : 23-26.
- IORIO E., 2004b. – Contribution à la connaissance des Chilopodes des régions Centre, Île-de-France et Poitou-Charentes (Myriapoda). *Bulletin de la Société linnéenne de Bordeaux*, **32** (4) : 235-255.
- IORIO E., 2005a. – À propos de quelques chilopodes récoltés en Île-de-France, en Picardie et dans le Centre (Myriapoda, Chilopoda). *Le Bulletin d'Arthropoda*, **23** : 42-45.
- IORIO E., 2005b. – Contribution à la connaissance des chilopodes de Bretagne (Myriapoda, Chilopoda). *Bulletin de la Société linnéenne de Bordeaux*, Tome 140 N. S., **33**(2) : 149-156.
- IORIO E. & GEOFFROY J.-J., 2004. – Étude des Scolopendromorphes français du genre *Cryptops* Leach, 1814 - Première partie : *Cryptops parisi* Brolemann, 1920 et *C. parisi* var. *cristata* Ribaut, 1925 (Chilopoda, Scolopendromorpha, Cryptopidae). *Le Bulletin de Phyllie*, **18** : 28-37.
- KOREN A., 1986. – *Die Chilopoden-Fauna von Kärnten und Osttirol. 1. Geophilomorpha, Scolopendromorpha*. Carinthia II, 43. Klagenfurt : 87 p.
- MATIC Z., 1972. – *Fauna Republicii Socialiste Romania – Clasa Chilopoda, subcl. Epi-morpha*. Academiei Republicii Socialiste Romania, VI (2) : 220 p.
- MILLET DE LA TURTAUDIÈRE P.-A., 1872. – Faune des invertébrés de Maine-et-Loire. Tome II, Angers, 394 p.

Étienne IORIO  
 Résidence "le Blue Line" bât. C  
 67 avenue Estienne d'Orves  
 06000 NICE  
 myriapodologie@wanadoo.fr