

Second complément à l'inventaire du zooplancton de Vendée

Gérard BALVAY (†)

Abstract: The first inventory of zooplankton [Balvay, 2013] did not take account of certain samples because of their state of desiccation. A new examination has enabled the completion of our knowledge of the rich zooplankton of Vendée, following the sturdy of seven new sites. Seven new species (two rotifers and five brachiopods) have now been added to the biocoenosis of the Vendée. Seven other species cited by Dussart [1969] and Richard [1895] quoted between [], complete this inventory.

Mots-clé : zooplancton, rotifères, brachiopodes, copépodes, Vendée (France).

Key-words: zooplankton, rotifers, brachiopoda, copepoda, Vendée (France).

SECONDE LISTE DES TAXONS OBSERVÉS EN 1955 EN VENDÉE

Les espèces non citées lors de l'inventaire précédent [BALVAY, 2013] ont un astérisque *.

Phylum ROTIFÈRES

Brachionidés

Brachionus angularis Gosse, 1851 (pl.1c)

Brachionus calicyflorus var. *dorcas* (Gosse, 1851)

Brachionus quadridentatus melheni (Barrois & Daday, 1894)*

Keratella cochlearis (Gosse, 1851)

Keratella quadrata (O.F. Müller, 1786) (pl.1d)

Keratella tecta (Gosse, 1851)

Lecanidés

Lecane luna (O.F. Müller, 1776)

Trichocercidés

Trichocerca cf. *elongata* (Gosse, 1886)*

Synchaetidés

Synchaeta spp.

Embranchement ARTHROPODES

Classe CRUSTACÉS

Sous-classe Branchiopodes

Ordre Cténopodes

Sididés

Diaphanosoma brachyurum (Liévin, 1848)*

Ordre Anomopodes

Daphniidés

[*Ceriodaphnia megops* G.O. Sars, 1862 in Rich-

ard, 1895]

Ceriodaphnia cf. *pulchella* G.O. Sars, 1862

Ceriodaphnia cf. *quadrangula* (O.F. Müller, 1785)*

Daphnia cucullata G.O. Sars, 1862

Daphnia curvirostris Eylmann, 1887

Daphnia longispina O.F. Müller, 1776

[*Daphnia magna* Straus, 1820 in Richard, 1895]

[*Daphnia pulex* Leydig, 1860 in Richard, 1895]

Scapholeberis mucronata (O.F. Müller, 1776)*

Simocephalus exspinosus (Koch, 1841)

Bosminidés

Bosmina longirostris (O.F. Müller, 1785) (pl.1a)

Eubosmina longispina Leydig, 1860

Chydoridés

Alona rectangula G.O. Sars, 1862

Alonella nana (Baird, 1843)*

Biapertura affinis (Leydig, 1860) (pl.1f)

Graptoleberis testudinaria (S. Fischer, 1848)*

Moinidés

[*Moina macrocopus* (Straus, 1819) in Richard, 1895]

Sous-classe Copépodes

Cyclopidés

Sous-famille Halicyclopinés

[*Halicyclops neglectus* Kiefer, 1935 in Dussart 1969]

Sous-famille Eucyclopinés

[*Eucyclops serrulatus* (Fischer, 1851) in Richard, 1895]

Sous-famille Cyclopinés

[*Cyclops strenuus* Fischer, 1851 in Richard, 1895]

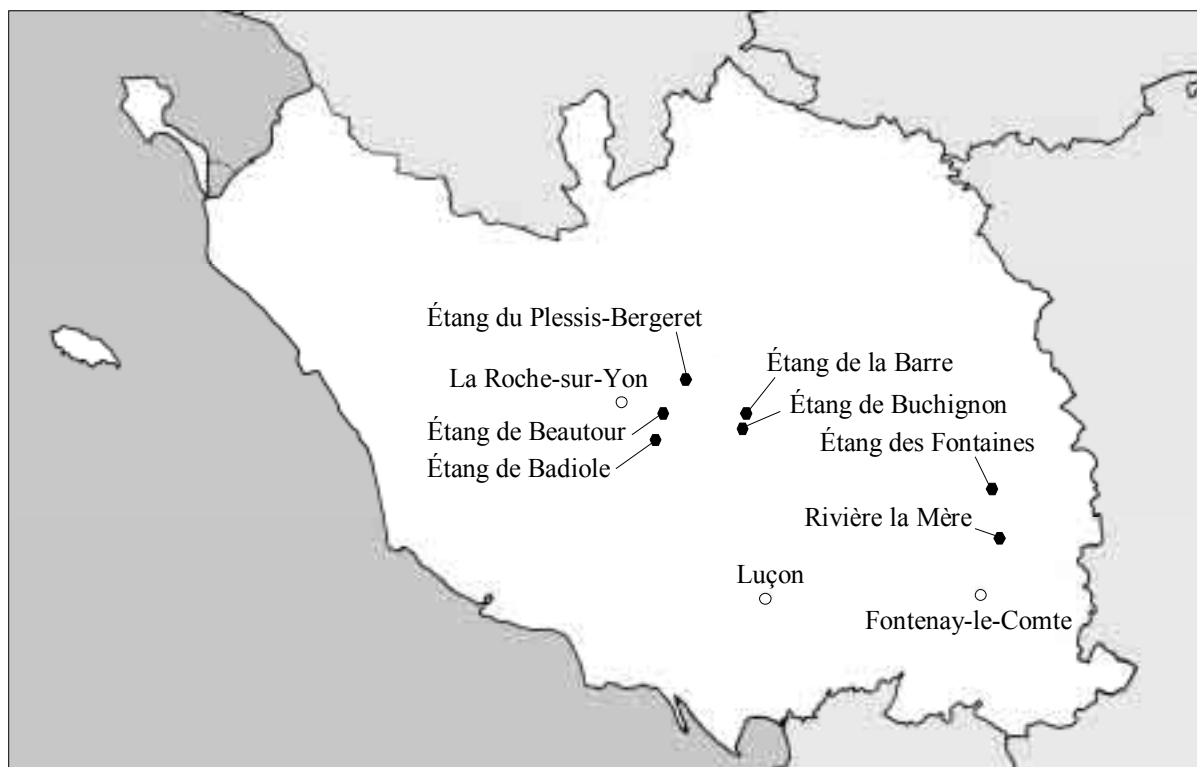


Fig. 1 – Localisation des sites  tudi s en Vend e

LISTE DES SITES  TUDI S

La mention "Flacon sec" concerne des  chantillons r hydrat s, mais o  l'identification des organismes (g n ralement d t rior s) reste souvent difficile, ce qui limite le nombre de taxons recens s et entra ne une connaissance tr s partielle de la composition de la bioc nose.

 tang des Fontaines Commune de Cezais

Coll. B. Dussart 17-06-1955

Carte Michelin 316/L8 (-0  47' ; 46  35') au village de Fontaines   l'est de Cezais pr s de la D 938 (fig. 2). Flacon sec.  tang d j  tr s chaud   l'approche de l' t  (23  C) avec une eau neutre (pH 7).  chantillon tr s d tritique, partie min rale encro tante et organique    l ments de toutes tailles (fragments v g taux, th ques des protozoaires *Arcella*, restes de chydorid s dont *Chydorus*, nombreux restes de larves d'insectes). Zooplancton peu abondant, repr sent  surtout par les diatomid s (non  tudi s) et par les chydorid s dans une moindre mesure.

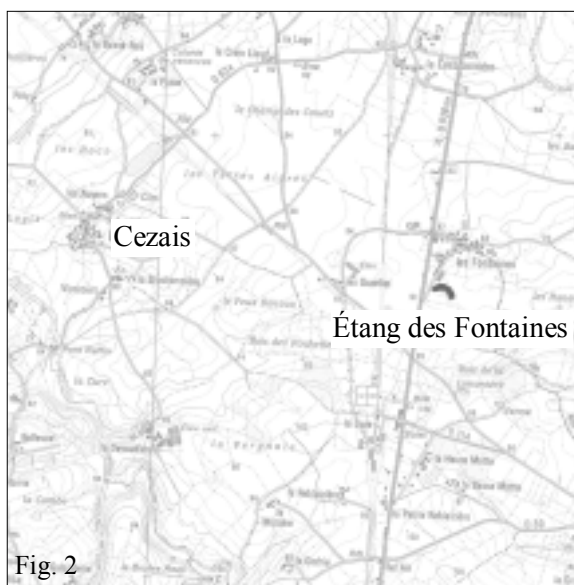


Fig. 2

ROTIF RES

Brachionid s

Keratella quadrata (O.F. M ller, 1786) (pl.1d)

CRUSTAC S

Bosminid s

Bosmina longirostris (O.F. M ller, 1785) (pl.1a)

Chydorid s

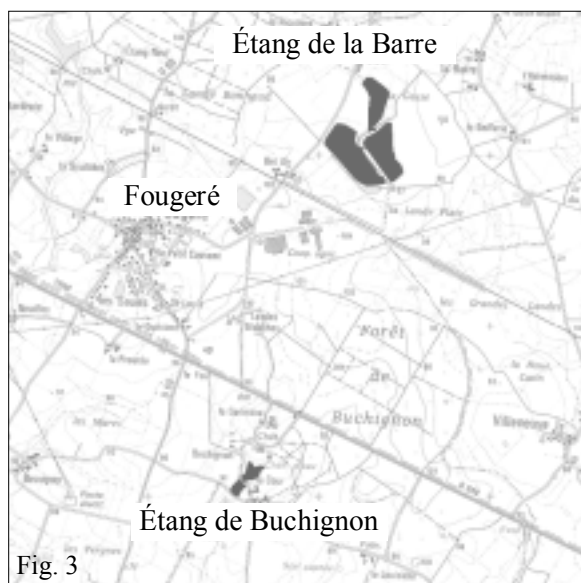
Alona rectangula G.O. Sars, 1862

Graptoleberis testudinaria (S. Fischer, 1848)

Étang de la Barre
Commune de Fougeré

Coll. B. Dussart 08-06-1955

Carte Michelin 316/I8 (-1° 14' ; 46° 40') à 3 km de Fougeré vers la D 60 (fig. 3). Flacon sec. Étang déjà très chaud à l'approche de l'été (21 °C) avec une eau neutre (pH 7). Échantillon peu détritique (quelques restes de cyclopidés et de *Bosmina*). Zooplancton abondant, représenté par l'espèce dominante *Bosmina longirostris* et par de nombreux cyclopidés (non étudiés).



ROTIFÈRES

Brachionidés

Brachionus quadridentatus melheni (Barrois & Daday, 1894)

Keratella cochlearis (Gosse, 1851)

Keratella quadrata (O.F. Müller, 1786) (pl.1d)

Lecanidés

Lecane luna (O.F. Müller, 1776) (fig. 4)

CRUSTACÉS

Sididés

Diaphanosoma brachyurum (Liévin, 1848)

Daphniidés

Ceriodaphnia cf. *quadrangula* (O.F. Müller, 1785)

Daphnia longispina O.F. Müller, 1776

Bosminidés

Bosmina longirostris (O.F. Müller, 1785) (pl.1a)

Très nombreux individus, espèce fertile. Présence de mâles et de femelles avec éphippies. Espèce dominante.

Étang de Buchignon
Commune de Fougeré

Coll. B. Dussart 08-06-1955

Carte Michelin 316/I8 (-1° 14' ; 46° 39') à 1 km au sud-est de Fougeré vers la D 948 (fig. 3). Flacon sec. Étang chaud (19 °C) et à eau neutre (pH 7). Échantillon un peu détritique (restes de *Bosmina*, *Chydorus*). Zooplancton abondant dominé par *Eubosmina* et *Keratella quadrata*, accompagnés par de nombreux cyclopidés.

ROTIFÈRES

Brachionidés

Brachionus angularis Gosse, 1851 (pl.1c)

Keratella cochlearis (Gosse, 1851). Rares individus.

Keratella quadrata (O.F. Müller, 1786) (pl.1d).

Très nombreux individus.

Keratella tecta (Gosse, 1851)

CRUSTACÉS

Daphniidés

Ceriodaphnia cf. *quadrangula* (O.F. Müller, 1785)

Daphnia sp.

Bosminidés

Eubosmina longispina Leydig, 1860. Très nombreux individus.

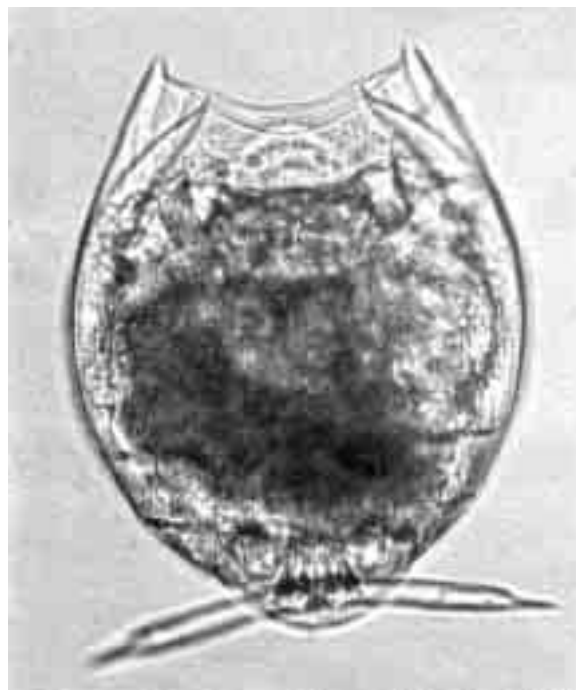


Fig. 4 – *Lecane luna* (0,12 mm). Espèce littorale et benthique, accidentelle en zone pélagique

Étang de Badiole
Commune de La-Roche-sur-Yon
Hameau de Badiole

Coll. B. Dussart 08-06-1955

Carte Michelin 316/H8 (-1°-22' ; 46° 38'). Au sud-est de La Roche-sur-Yon, entre les D 746 et D 88 (Fig. 5). Flacon sec. Étang très acide (pH 5), déjà chaud à la fin du printemps (20 °C). Présence de colonies de *Volvox* (Euchlorophycées) très nombreuses et fortement dégradées. Échantillon très détritique (restes de *Daphnia*). Zooplancton très rare.

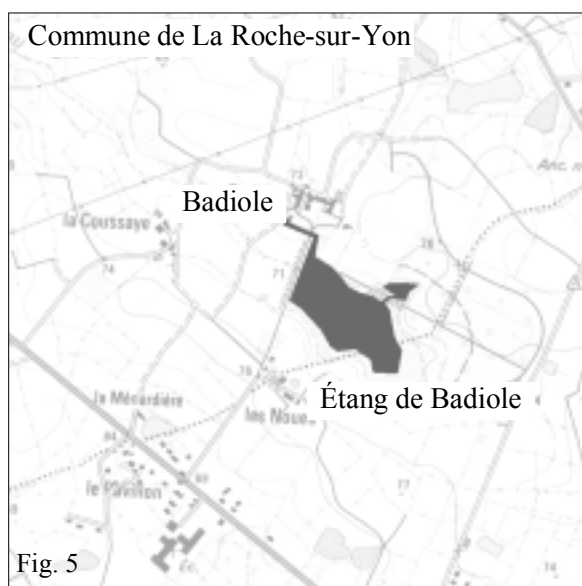


Fig. 5

ROTIFÈRES

Synchaetidés

Synchaeta sp.

CRUSTACÉS

Daphniidés

Ceriodaphnia sp. juvéniles

Daphnia cucullata G.O. Sars, 1862

Bosminidés

Bosmina longirostris (O.F. Müller, 1785) (pl.1a)

Étang de Beautour
Commune de La Roche-sur-Yon

Coll. B. Dussart 08-06-1955

Carte Michelin 316/H8 (-1°-22' ; 46° 38') à l'est de La Roche-sur-Yon, près du croisement de l'A 87 et de la D 948 (fig. 6). Étang appartenant à l'ancienne commune du Bourg-sous-La-Roche rattachée à La-Roche-sur-Yon. Flacon

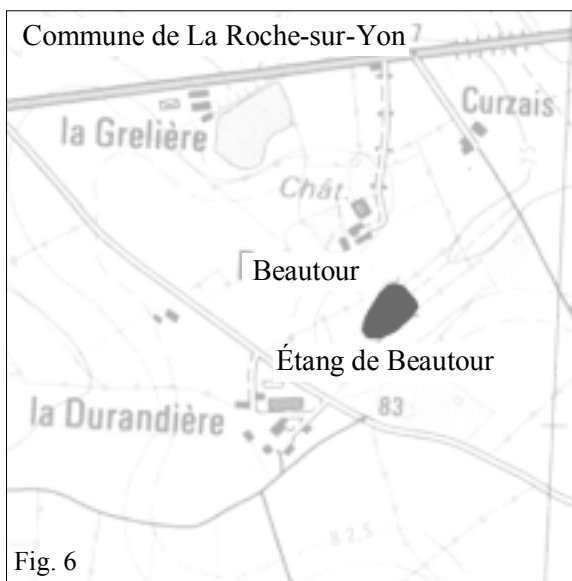


Fig. 6

sec. Étang chaud à la fin du printemps (20 °C). Échantillon détritique minéral globuleux encroûtant les organismes, en particulier les diptomides (non étudiés). Zooplancton peu abondant et peu diversifié.

ROTIFÈRES

Brachionidés

Brachionus calyciflorus var. *dorcas* (Gosse, 1851)

Keratella quadrata (O.F. Müller, 1786) (pl.1d)

CRUSTACÉS

Daphniidés

Ceriodaphnia sp.

Daphnia longispina O.F. Müller, 1776

Bosminidés

Bosmina longirostris (O.F. Müller, 1785) (pl.1a)

Étang du Plessis-Bergeret
Commune de La Ferrière

Coll. B. Dussart 08-06-1955

Carte Michelin 316/I7 (-1° 19' ; 46° 43') vers la D 160 (fig. 7). Flacon sec. Étang déjà chaud à l'approche de l'été (20 °C) avec une eau acide (pH 6). Échantillon peu détritique avec une partie minérale encroûtante, renfermant en particulier des restes de *Bosmina*. Zooplancton abondant, représenté surtout par *Bosmina longirostris*.

ROTIFÈRES

Brachionidés

Keratella cochlearis (Gosse, 1851)

Trichocercidés

Trichocerca cf. *elongata* (Gosse, 1886) (fig. 9)

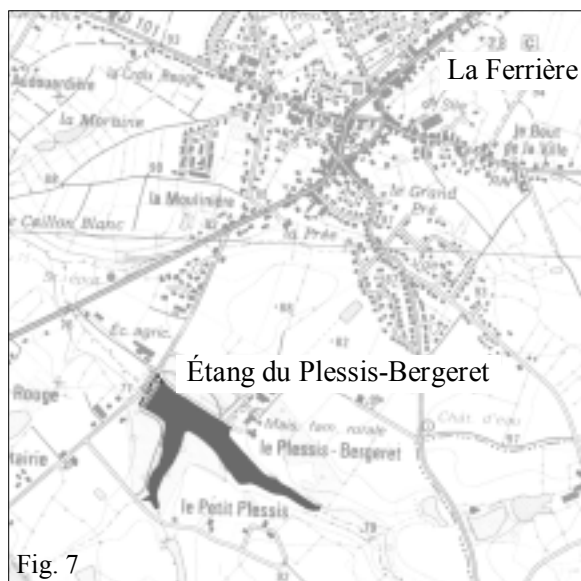


Fig. 7

CRUSTACÉS**Daphniidés**

Ceriodaphnia sp. Individus dégradés.

Daphnia cucullata G.O. Sars, 1862

Daphnia longispina O.F. Müller, 1776

Bosminidés

Bosmina longirostris (O.F. Müller, 1785)
(pl.1a). Nombreux individus.

Rivière la Mère**Commune de Mervent****Coll. B. Dussart 15-06-1955, 17-06-1955**

Carte Michelin 316/L8 (-0° 46' ; 46° 32') à Pont-de-Diet (fig. 8). Flacon sec. Caractéristiques physico-chimiques de la rivière très variables (17 °C et pH 6 le 15/06, 20 °C et pH 7 le 17/06). Milieu assez chaud à la fin du printemps.

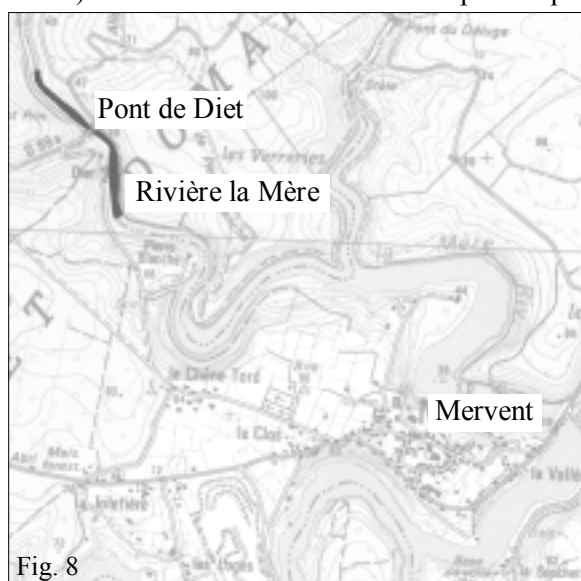


Fig. 8

Échantillon très détritique, avec du matériel minéral encroûtant et organique à éléments de tailles variées. Zooplancton peu abondant sans espèce dominante.

CRUSTACÉS**Daphniidés**

Ceriodaphnia sp. encroûtées cf. *pulchella* G.O. Sars, 1862

Scapholeberis mucronata (O.F. Müller, 1776)

Chydoridés

Alona rectangularis G.O. Sars, 1862

Alonella nana (Baird, 1843)

Biapertura affinis (Leydig, 1860) (pl.1f)



Fig. 9 – *Trichocerca elongata* (0,40 mm). Espèce plutôt littorale, dans les zones à macrophytes

CONCLUSION

Le nombre de taxons zooplanctoniques d'eau douce recensés en Vendée concerne 131 rotifères, 39 branchiopodes, 10 copépodes et 1 branchioure. De nouvelles recherches permettraient d'enrichir cette biocénose indispensable au fonctionnement harmonieux des écosystèmes aquatiques.

RÉFÉRENCES BIBLIOGRAPHIQUES

- BALVAY G., 2013. – Inventaire du zooplancton de la retenue de la Bultière en Vendée. *Le Naturaliste Vendéen* **11** : 23-31.
- DUSSART B., 1969. – *Les copépodes des eaux continentales d'Europe occidentale. Tome 2 : Cyclopoïdes et biologie*. Éditions N. Boubée et Cie, Paris, 292 p.
- RICHARD J., 1895. – Contribution à la faune des entomostracés de la France. *Feuille des Jeunes Naturalistes* 3^e série, **294** : 81-84.

Gérard BALVAY (†)
Ancien directeur de la station
d'hydrobiologie lacustre INRA
à THONON-LES-BAINS

Planche I

a – *Bosmina longirostris* (O.F. Müller, 1785)

Les antennules sont allongées en forme de trompe en avant des antennes natatoires. Au-dessus du tube digestif rempli de phytoplancton, la chambre incubatrice dorsale renferme deux œufs à développement immédiat.

b – *Eurycercus lamellatus* (2,5 mm)

Espèce vivant dans les herbiers littoraux, consommant des algues du périphyton et des détritiques colonisés par des bactéries. En arrière du rostre pointu se trouvent les petites antennules. La face dorsale du post-abdomen présente une ornementation en dents de scie et l'anus terminal s'ouvre dans une profonde échancrure à l'extrémité du post-abdomen. Espèce rencontrée dans la retenue de la Bultière [BALVAY, 2013].

c – *Brachionus angularis* Gosse, 1851 (0,2 mm)

Femelle ovigère portant son œuf accroché à l'arrière de la lorica.

d – *Keratella quadrata* (O.F. Müller, 1786) (taille \leq 0,35 mm)

Espèce planctonique eurytherme, très polymorphe et eurytope (en eau douce ou saumâtre).

e – *Pleuroxus uncinatus* (0,55 mm)

Chydoridé reconnaissable à son rostre recourbé vers l'avant. Espèce détritivore en milieu eutrophe, à proximité du sédiment. Espèce présente dans la retenue de la Bultière [BALVAY, 2013].

f – *Biapertura affinis* (Leydig, 1860) (0,7 mm)

Carapace réticulée, post-abdomen élargi avec de nombreuses épines sur sa face dorsale. Espèce détritivore dans les zones littorales de milieux de dimensions très variées.

Planche I

