

Observation de *Dytiscus pisanus* Laporte de Castelnau, 1835 (Coleoptera, Dytiscidae) en Vendée (France)

SYLVAIN BONIFAIT & LIONEL PICARD

Abstract: The authors report the observation of *Dytiscus pisanus* in Vendée. This species differs from the common *D. marginalis* by a few identification criteria. Furthermore, it seems to be frequently found in running waters.

Mots-clé : Coleoptera, Dytiscidae, *Dytiscus pisanus*, ruisseau, Vendée (France).

Key-words: Coleoptera, Dytiscidae, *Dytiscus pisanus*, stream, Vendée (France).

DÉCOUVERTE

Le 5 mars 2015, l'un d'entre nous (SB) a récolté deux dytiques adultes mâles au cours d'un inventaire d'amphibiens dans l'agglomération de La Roche-sur-Yon (Vendée). Les individus ont été découverts de façon fortuite, au cours de prospections à la lampe frontale. Ils ont d'abord été identifiés à partir des critères classiques, listés par exemple dans la faune de France [GUIGNOT, 1947] : apophyses métacoxales, patrons de coloration, etc. Le premier, récolté dans une mare prairiale, s'est avéré être *Dytiscus semisulcatus* O.F. Müller, 1776. Le second, capturé dans un ruisseau correspondait à *Dytiscus pisanus* Laporte de Castelnau, 1835.

DISTRIBUTION

Dytiscus pisanus est une espèce méridionale, peu connue dans la moitié nord de la France.

En Pays de la Loire, une seule mention historique serait connue [GRETIA, 2009] mais cette observation reste incertaine¹.

La carte de ROUGHLEY [1990] montre deux localités dans le Centre-Ouest². L'une d'elles est située en Charente-Maritime et pourrait corres-

pondre à la découverte de GENDREAU [1948] à Champagne ; la seconde se situe vers l'est du Marais poitevin, donc dans le Sud-Est de la Vendée, en Deux-Sèvres ou bien en Charente-Maritime³.

Enfin, la collection G. Durand (Beautour, La Roche-sur-Yon, Vendée) héberge quelques spécimens étiquetés *D. pisanus* mais les localités ne sont pas visibles sur les planches photographiques de référence. Nous envisageons de consulter prochainement les boîtes correspondantes, afin de connaître la provenance de ces spécimens.

IDENTIFICATION

Compte tenu de l'absence présumée (ou méconnaissance) de l'espèce dans la région, ainsi que du caractère ténu de certains critères par rapport à *Dytiscus marginalis* Linné, 1758 (espèce répandue), il s'est avéré nécessaire de vérifier l'identification de l'individu prélevé.

D. pisanus a un habitus (fig.1) très proche de *D. marginalis*. Les principaux critères externes sont les suivants (extraits de [GUIGNOT, 1947]) : "- *D. marginalis* : apophyses métacoxales à sommet aigu émoussé. Bord interne de l'orbite avec un liséré ferrugineux bien limité. Dessous testacé

¹ Nous n'avons pas pu retrouver précisément la trace de cette mention. *D. pisanus* est apparemment cité par HOULBERT [1934] in MAILLARD [1974] mais ce dernier précise que l'espèce a été ajoutée "de façon tout à fait hypothétique".

² Plus au nord, une localité est indiquée en Bretagne et une autre en Normandie, l'origine de ces données nous étant inconnue. Il faut noter ici que les cartes de distribution de cette publication sont à considérer avec précaution, l'auteur émettant lui-même des réserves sur la localisation de certaines mentions (interprétation des étiquettes, localisation des sites de récolte, reprise de mentions bibliographiques, etc.).

³ Le mode de représentation cartographique ne permet pas de localiser précisément les données (outre les réserves exposées précédemment).

concolore, rarement à sutures un peu obscurcies.
- *D. pisanus* : apophyses métacoxales à sommet arrondi. Bord interne de l'orbite sans liséré ferrugineux bien limité. Dessous testacé à sutures noires."

L'individu récolté présente tous les caractères de *D. pisanus* et la différence de forme des apophyses est assez nette lors d'une comparaison directe entre les deux espèces (fig. 1). Les critères de coloration semblent en revanche un peu moins généralisables et sont probablement insuffisants pour garantir une identification certaine de ces espèces.

Nous avons également examiné l'édéage, afin de conforter l'identification. De profil, celui-ci a en effet un contour relativement sinueux chez *D. pisanus*, tandis que celui de *D. marginalis* est courbé régulièrement [FRANCISCOLO, 1979 ; ROUGHLEY, 1990]. De plus, en vue ventrale, la pointe est régulièrement arrondie chez *D. pisanus* et étranglée chez *D. marginalis*. La dissection (fig. 1) confirme ainsi l'identification faite à partir des critères externes.

HABITAT

La localité de capture se trouve en contexte bocager dédié à l'élevage, en tête de bassin versant. Le site est composé de prairies mésophiles à mésohygrophiles pâturées, alternant avec des haies bocagères et des bosquets. Le contexte apparaît comme oligomésotrophe sur certains secteurs à (plus généralement) mésotrophe. Les milieux aquatiques sont composés de mares prairiales, de sources et de petits ruisseaux.

Le milieu de capture est un ruisseau modeste d'environ 1 m de large et de faible profondeur qui traverse une prairie. Il est bordé d'une ripisylve très lâche (arbres et arbustes formant un linéaire discontinu), dominée par le Saule roux. La végétation aquatique ou rivulaire est faible sur la zone de capture, avec seulement quelques stations de Glycérie en mars, le milieu se végétalisant peut-être plus tard.

L'écologie de *D. pisanus* semble peu décrite en France : "eaux calmes et claires" [GUIGNOT, 1947], "eaux vives, mares et fossés stagnants" [GOZIS, 1910-1916, p.18-23]. En Charente-Maritime, l'espèce a été capturée dans un coude de fossé d'irrigation avec une végétation aquatique [GENDREAU, 1948].

En Espagne, l'espèce est citée de mares et au-

tres pièces d'eau, parfois associés à des ruisseaux [MILLÁN *et al.*, 2014], tandis qu'en Italie, elle est surtout inféodée aux eaux courantes, souvent avec berges plus ou moins végétalisées [PEDERZANI, 1971 *in* ROUGHLEY, 1990 ; FRANCISCOLO, 1979].

Ces éléments sont concordants avec l'observation vendéenne et contrastent avec les milieux fréquentés préférentiellement par *D. marginalis* (eaux stagnantes).

CONCLUSION

L'observation de *Dytiscus pisanus*, constituant peut-être la première mention de Vendée, doit inciter à la prudence quant aux identifications des Dytiques, notamment par rapport à l'espèce commune *Dytiscus marginalis*.

REMERCIEMENTS

Cette découverte a été réalisée dans le cadre des inventaires relatifs à un projet de captage d'eau potable.

Nous tenons à remercier J.-F. Elder, P. Queyney et C. Pichaud pour leur contribution à cet article (validation de l'observation, aide bibliographique), ainsi que T. You du Centre Beautour pour les informations relatives à la collection G. Durand.

RÉFÉRENCES BIBLIOGRAPHIQUES

- FRANCISCOLO M.E., 1979. – *Coleoptera : Halipplidae, Hygrobiidae, Gyrinidae, Dytiscidae. Fauna d'Italia*, 14. Bologna, éd. Calderini, 804 p.
- GENDREAU H., 1948. – Capture de *Dytiscus pisanus* en Charente-Maritime. *L'entomologiste*, **IV**(1) : 48.
- GOZIS M. (DES), 1910-1916. – *Tableaux de détermination des Dytiscides, Notérides, Hyphyrades, Hygrobiides et Haliplides de la Faune franco-rhénane*. Toulouse, éd. Miscellanea Entomologica, 248 p.
- GRETIA, 2009. – *État des lieux des connaissances sur les invertébrés continentaux des Pays de la Loire ; bilan final*. Rapport GRECIA, Conseil Régional des Pays de la Loire, 395 p.
- GUIGNOT F., 1947. – *Coléoptères Hydrocantha-*

res. *Faune de France* 48. Paris, éd. Lechevalier, 287 p.

HOULBERT C., 1934. – *Faune entomologique armoricaine. Coléoptères Hydrocarabiques (Hydaticiformes)*. Rennes, éd. Société Scientifique de Bretagne (Faculté des Sciences), 147 p.

MAILLARD Y., 1974. – Les grands Coléoptères aquatiques du Parc Naturel Régional de Brière. *Bull. Soc. Sci. Nat. Ouest France*, **72** : 1-20.

MILLÁN A., SÁNCHEZ-FERNÁNDEZ D., ABELLÁN P., PICAZO F., CARBONELL J.A., LOBO J.M. & RIBERA I., 2014. – *Atlas de los coleópteros acuáticos de España peninsular*. Madrid, éd. Ministerio de Agricultura, Alimentación y Medio Ambiente. 820 p.

PEDERZANI F., 1971. – II *Dytiscus dimidiatus* Bergstr. var. *mutinensis* Fiori elevato al rango di specie. *Bolletino della Societa Entomologica Italiana*, **103** : 219-224.

ROUGHLEY R.E., 1990. – A systematic revision of species of *Dytiscus* Linnaeus (Coleoptera : Dytiscidae). Part 1. Classification based on adult stage. *Quaestiones Entomologicae*, **26** : 383-557.

Sylvain BONIFAIT
11bis cité Marie-Louise
17100 SAINTES
sylvain_bonifait@yahoo.fr

Lionel PICARD
Groupe d'Etude des Invertébrés Armoricaains
Bâtiment 25 – 1^{er} étage
Campus de Beaulieu – Université de Rennes 1
35042 RENNES Cedex
l.picard@gretia.org

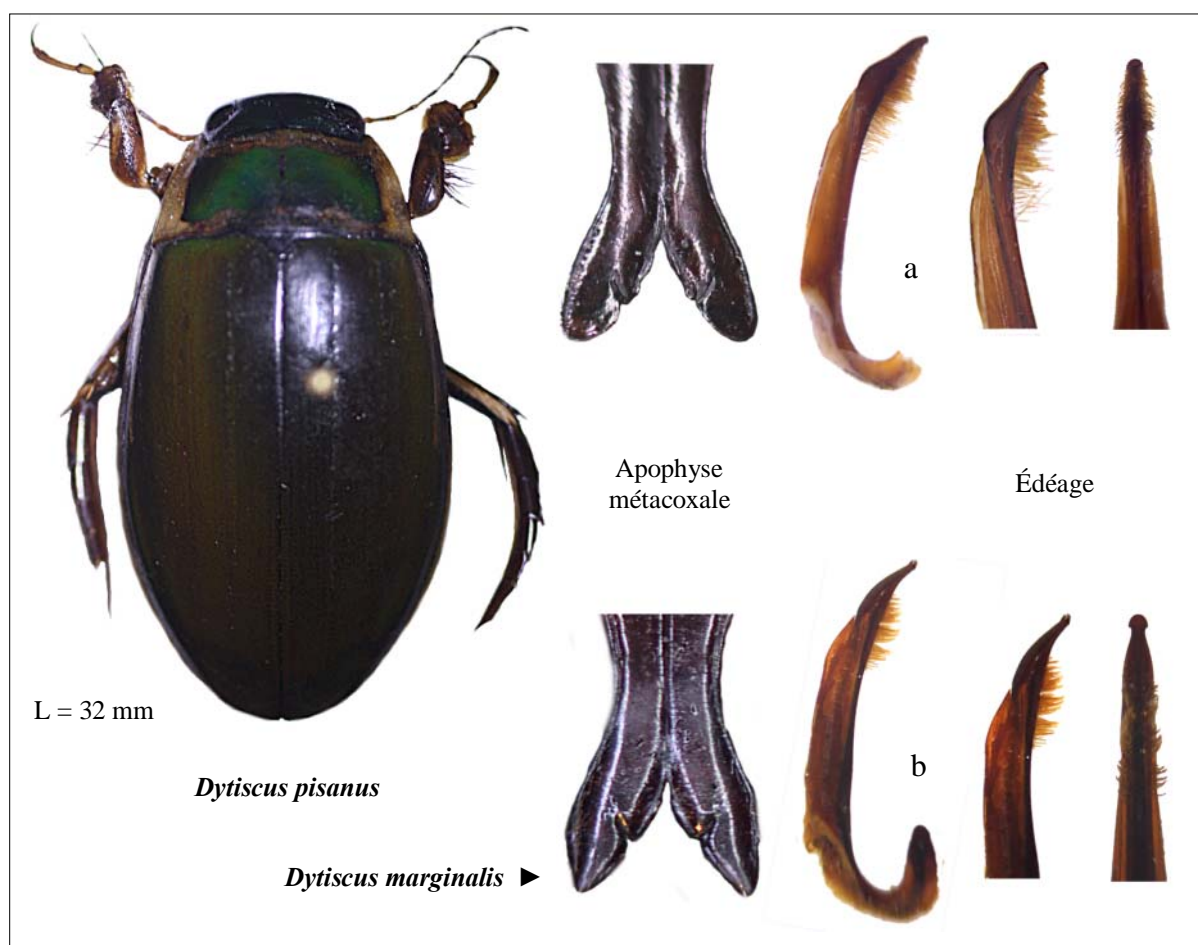


Fig. 1 – a : *Dytiscus pisanus* Laporte de Castelnau, 1835. Coll. & dét. : S. Bonifait, agglomération de La Roche-sur-Yon (Vendée), le 5 mars 2015
b : *Dytiscus marginalis* Linné, 1758. Collection du GRETIA, coll. & dét. : R. Constantin, marais du Thérain, Saint-Claude (Oise), octobre 1960